

# המוסד לביטוח לאומי

## פעולות הביקורת

במשרד הראשי של המוסד נבדקו הדו"חות הכספיים: מאזן ליום 31.3.1967, חשבון תקבולים ותשלומים וחשבון הכנסה והוצאה לשנת 1966/67. בשירות לתכנון ומיכון שבמשרד הראשי של המוסד נבדקו ההסדרים להפעלתו של מחשב אלקטרוני ומידת ניצולו.

### קצבת ילדי עובדים

נוסף על הקצבה, המשתלמת החל ב-1.9.1959 למשפחות מרובות ילדים בגין הילד הרביעי ובגין כל ילד נוסף, משלם המוסד לביטוח לאומי לעובדים שכירים החל ב-1.8.1965 – על פי תיקון מס' 12 לחוק הביטוח הלאומי – גם קצבה בגין כל אחד משלושת ילדיהם הראשונים, שלא מלאו להם 18 שנים. הקצבה משתלמת לזכאי לה באמצעות מעבידו יחד עם שכרו, והיא מוחזרת למעביד בדרך של קיזוז בדמי הביטוח, שהמעביד חייב לשלם למוסד בעד עובדיו.

בעקבות ביקורת, שנערכה ב-4 סניפים גדולים של המוסד על תהליכי העבודה הכרוכים בתשלום הקצבה, הצביע משרד מבקר המדינה על הצורך בשמירה קפדנית על סדרי בדיקה המתחייבים מהעובדה, שתשלום הקצבה אינו מבוצע במישרין על ידי המוסד. לדעת הביקורת חייב המוסד לעמוד על כך, שהמעבידים יציינו בדו"חות, שעליהם להגיש בדבר העובדים שהעסיקו ועל שכר העבודה ששילמו, את פרטי הנתונים, שעליהם ביססו את חישוב הקצבה – מספר הילדים של העובד ומספר הימים שבהם עבד – ועל המוסד לבדוק את נכונות הנתונים והחישוב בבדיקות מדגמיות.

## התפתחות המוסד בשנת 1966/67

על התפתחות המוסד במשך שלוש עשרה שנות קיומו – מהקמתו עד סוף 1966/67 – ניתן לעמוד מהטבלה הבאה, שבה ריכז משרד מבקר המדינה את הנתונים של המוסד על היקף פעולותיו הכספיות, מספר המבוטחים ומספרן של התביעות לגימלאות, שהוגשו למוסד על ידי המבוטחים, ושל אלן, שאושרו על ידיו.

דמי ביטוח וגמלאות

בשנים 1954/55 עד 1966/67 (בל"י)

השנה	מספר המבוטחים ל-31 במארס	מספר התביעות שהוגשו	מספר התביעות שאושרו	דמי ביטוח שנגבו	גמלאות ששולמו	דמי ביטוח שנגבו פחות גמלאות ששולמו
1954/55	535,000	65,593	61,273	23,936,526	5,597,725	18,338,801
1955/56	560,000	89,061	86,248	37,382,863	9,788,668	27,594,195
1956/57	590,000	97,129	91,852	46,707,657	11,868,616	34,839,041
1957/58	630,000	146,819	136,386	55,893,546	31,636,856	24,256,690
1958/59	640,000	127,090	121,992	61,728,192	41,985,000	19,743,192
1959/60	660,000	183,923	173,024	76,062,468	54,185,818	21,876,650
1960/61	685,000	154,762	143,334	103,733,225	68,084,720	35,648,505
1961/62	720,000	157,122	142,369	122,148,586	79,452,632	42,695,954
1962/63	790,000	180,736	164,449	141,359,714	96,283,240	45,076,474
1963/64	830,000	193,629	173,838	156,623,538	114,744,625	41,878,913
1964/65	870,000	204,777	182,565	174,712,435	136,511,582	38,200,853
1965/66	885,000	218,976	195,186	260,337,221	194,793,966	65,543,255
1966/67	900,000	215,071	193,684	323,785,887	264,676,054	59,109,833

הגידול לעומת השנה הקודמת (באחוזים)

1964/65	4.8	5.8	5.0	11.6	19.0	(-)8.7
1965/66	1.7	6.9	6.9	49.0	42.7	71.6
1966/67	1.7	(-)1.8	(-)0.8	24.4	35.9	(-)9.8

(1) באותה שנה הונהג ביטוח משפחות מרובות ילדים.

(2) באותה שנה הונהג ביטוח ילדי עובדים.

מספר המבוטחים, שהגיע בסוף שנת 1966/67, לפי הערכת המוסד, ל-900,000, מורכב מ-725,000 מבוטחים שכירים (כולל חברי קיבוצים) ומ-175,000 מבוטחים שאינם שכירים. בעוד שבשנים 1964/65 ו-1965/66 לא חל כל שינוי במספר המבוטחים שאינם שכירים — 170,000 — עלה מספרם בשנת הדין וחשבון ב-5,000. מספר המבוטחים השכירים עלה בשנת 1966/67 ב-10,000, לעומת עלייה ב-15,000 בשנת 1965/66, ב-35,000 בשנת 1964/65 וב-40,000 בשנת 1963/64.

מספר החשבונות המבוטחים שאינם שכירים הוא, כמספר המבוטחים. מספר החשבונות המעבידים עלה מ-89,700 בסוף שנת 1965/66 ל-96,500 בסוף שנת 1966/67. כמו בשלוש השנים, שקדמו לשנת הדו"ח, נבעה העלייה במספר החשבונות המעבידים בשנת 1966/67 בחלקה הגדול מהעלייה במספר מעסיקי עוזרות בית, שנכללו ברשת הביטוח, מ-40,700 ל-44,600; מספר החשבונות של יתר המעבידים עלה מ-49,000 ל-51,900.

הגבייה של דמי ביטוח בסך 323.8 מליון ל"י בשנת 1966/67 היא סיכום של 288.5 מליון ל"י בעד מבוטחים שכירים (עלייה ב-26% לעומת השנה הקודמת) ושל 35.3 מליון ל"י בעד מבוטחים שאינם שכירים (עלייה ב-12% לעומת השנה הקודמת). העלייה ב-26% בדמי הביטוח שנגבו משכירים מקורה בעיקר בעלייה, שחלה בשנת הדו"ח בגבייה בענף ביטוח ילדי עובדים (85.4 מליון ל"י לעומת 41.2 מליון ל"י). בשנת 1965/66 נגבו דמי ביטוח בענף זה החל באוגוסט בלבד, שכן רק בחודש זה הונהג הענף.

## מצב ענפי הביטוח

(טבלאות המראות את ההתפתחות בענפי הביטוח השונים)

### 1. ענפי ביטוח נפגעי עבודה — שכירים ועצמאיים

הכנסות והוצאות של ענף נפגעי עבודה — שכירים

בשנים 1954/55 עד 1966/67 (בל"י)

הוצאות			הכנסות			השנה
השינויים במשך השנה			השינויים במשך השנה			
העבודה שנוצרה מהכנסות השנה	קרן ביטוח לכיסוי תביעות שעדיין לא בפרעו, וערך מהוון של קצבות	תשלומים: דמי פגיעה, קצבות, מענקים, הוצאות וכו'	דמי ביטוח העומדים להיגבות	פיצויים בעד נזיקים לפי סעיף 70 וחייבים-מעבידים לפי סעיף 49(1)	הגדלת ערך ההשקעה כתוצאה מהצמדה	גבייה: דמי ביטוח, ריבית וכו'
1,257,276	1,424,000	3,217,210	—	—	—	5,898,486
453,871	2,272,000	5,668,004	—	—	—	8,393,875
2,224,829	7,227,000	6,242,274	(2)3,200,000	—	(2)670,049	11,824,054
4,219,972	2,604,000	7,931,354	400,000	—	495,145	13,860,181
1,797,567	6,773,000	9,136,462	1,912,283	—	582,394	15,212,352
(-)1,174,827	5,000,000	11,237,663	(-)2,121,283	—	62,647	17,121,472
6,730,156	2,850,000	12,605,920	188,047	—	(1)1,580,672	20,417,357
5,641,569	4,550,000	16,316,317	(-)226,580	—	2,911,999	23,822,467
(-)2,636,826	14,500,000	19,360,944	(-)17,011	95,772	4,136,528	27,008,829
(-)3,173,690	14,700,000	22,829,825	16,576	106,685	2,345,587	31,887,287
(-)10,048,184	22,100,000	27,045,438	(-)48,374	42,092	2,135,966	36,967,570
(-)4,487,741	20,700,000	34,248,709	680,914	(-)156,094	4,656,541	45,279,607
(-)1,015,443	9,700,000	38,707,505	(-)525,443	(-)18,840	2,218,506	45,717,839
(-)211,471	114,400,000	—	3,459,129	69,615	21,796,034	—
						יתרות ליום 31.3.1967

(1) סעיף זה נרשם בשנים הקודמות מחוץ למאזן גופו כחשבון מקביל.

(2) סיכום של 1956/57—1954/55.

**הכנסות והוצאות של ענף ביטוח נפגעי עבודה — עצמאיים**  
מ-1.7.1957 (תאריך תחילת הביטוח) עד 31.3.1967 (בל"י)

הוצאות			הכנסות				השנה
השינויים במשך השנה			השינויים במשך השנה				
העתודה שנוצרה מהכנסות השנה	קרן ביטוח לכיסוי תביעות שעדיין לא נפרעו, וערך מהיוון של קצבות	תשלומים: דמי פגיעה, קצבות, מענקים, הוצאות וכו'	דמי ביטוח העומדים להיגבות	חייבי פיצויים בעד נזיקים לפי סעיף (1)70	הגדלת ערך ההשקעה כתוצאה מהצמדה	גבייה: דמי ביטוח, ריבית וכו'	
625,410	516,000	298,619	400,000	—	11,882	1,028,147	1957/58
557,588	704,000	616,021	186,117	—	42,626	1,648,866	1958/59
2,396,047	480,000	913,807	1,596,883	—	13,914	2,179,057	1959/60
807,603	800,000	1,132,945	484,040	—	182,219	2,074,289	1960/61
1,190,600	100,000	1,458,530	22,672	—	326,966	2,399,492	1961/62
97,611	850,000	1,815,964	(—)393,531	3,026	562,820	2,591,260	1962/63
(—)223,664	1,450,000	2,298,914	382,833	(—)2,840	400,302	2,744,955	1963/64
(—)860,402	1,900,000	2,757,904	380,853	43,085	244,417	3,129,147	1964/65
(—)2,259,367	2,900,000	3,697,051	220,297	59,568	492,759	3,565,060	1965/66
(—)2,150,030	2,100,000	4,524,059	347,366	(—)1,279	31,007	4,096,935	1966/67
181,396	11,800,000	—	3,627,530	101,560	2,308,912	—	יתרות ליום 31.3.1967

(1) סעיף זה נרשם בשנים הקודמות מחוץ למאון גופר כחשבון מקביל.

קרנות הביטוח של ענף נפגעי עבודה-שכירים וענף נפגעי עבודה-עצמאיים מראות את השווי האקטוארי של התחייבויות המוסד כלפי מבוטחים, שנפגעו בתאונות עבודה. הן מקיפות את דמי הפגיעה המגיעים לנפגעים בתאונות עבודה, שקרו בשנת 1966/67, ועדיין לא נתבעו או עדיין לא שולמו במלואם, וכן את קצבות הנכות, את מענקי הנכות ואת הגמלאות לתלויים, המגיעים לזכאים כתוצאה מתאונות עבודה, שקרו בשנת 1966/67 ובשנים שלפניה; בשנת הדו"ח כוללת לראשונה הקרן בענף נפגעי עבודה-שכירים גם הפרשה בסך 1.5 מליון ל"י לכיסוי הוצאות ריפוי והוצאות שיקום מקצועי של נפגעי עבודה, והקרן בענף נפגעי עבודה-עצמאיים הפרשה, בסך 0.2 מליון ל"י, לכיסוי הוצאות ריפוי. סכום ההתחייבויות לזכות שכירים ל-31.3.1967 נאמד על ידי אקטואר המוסד ב-114,400,000 ל"י (כנגד 104,700,000 ל"י ל-31.3.1966); ולזכות עצמאיים ב-11,800,000 ל"י (כנגד 9,700,000 ל"י ל-31.3.1966).

נכסי הענפים, העודף הכולל של ההכנסה על ההוצאה, ל-31.3.1967 אינם מכסים עוד את ההתחייבויות האמורות. העתודה, שהסתכמה ל-31.3.1962 ב-26.7 מליון ל"י, ומאו ירדה מדי שנה בשנה (ל-31.3.1966 עד כדי 3.1 מליון ל"י, מזה 0.8 מליון ל"י בענף נפגעי עבודה-שכירים ו-2.3 מליון ל"י בענף נפגעי עבודה-עצמאיים), נאכלה כולה ל-31.3.1967 בענף נפגעי עבודה-שכירים, שבו אף נוצר גרעון אקטוארי של 211,471 ל"י, וקטנה

בענף נפגעי עבודה-עצמאיים עד כדי 181,396 ל"י, כך שבשני הענפים יחד אין הנכסים מכסים התחייבויות אקטואריות בסך 30,075 ל"י.

העתודה בענף נפגעי עבודה-עצמאיים שווה ל-5% בלבד מתשלומי הגמלאות בשנת 1966/67 או ל-6% בלבד מתקבולי דמי הביטוח באותה שנה, לעומת העתודה בשנה הקודמת, שהייתה שווה ל-80% של תשלומי הגמלאות וגם של תקבולי דמי הביטוח של הענף באותה השנה.

## 2. ענף ביטוח אמהות

### הכנסות והוצאות של ענף ביטוח אמהות

בשנים 1954/55 עד 1966/67 (בל"י)

הוצאות			הכנסות				השנה
השינויים במשך השנה			השינויים במשך השנה				
העתודה שנצברה מהכנסות השנה	קרן ביטוח לכיטוי תביעות שעדיין לא נפרעו או לא הוגשו	תשלומים: מענקי לידה ודמי לידה, הוצאות וכו'	דמי ביטוח העומדים להיגבות	חייבים מעבידים לפי סעיף 49(1)	הגדלת ערך ההשקעה כתוצאה מהצמדה	גבייה: דמי ביטוח, ריבית וכו'	
1,080,820	172,000	3,122,114	—	—	—	4,374,934	1954/55
2,524,389	(-)10,000	4,604,115	—	—	—	7,118,504	1955/56
5,947,602 (-)6,000,000	465,000	5,624,319	(2)2,900,000	—	(2)401,472	8,735,449 (3)(-)6,000,000	1956/57
3,315,245	186,000	7,221,448	500,000	—	(4)(-)271,826	10,494,519	1957/58
4,386,825 (-)3,000,000	147,000	7,951,369	956,000	—	111,388	11,417,806 (3)(-)3,000,000	1958/59
307,095	190,000	8,908,054	(-)812,000	—	(4)(-)38,568	10,255,717	1959/60
1,840,540	50,000	10,545,320	612,280	—	289,841	11,533,739	1960/61
2,554,246	150,000	11,406,741	191,306	—	492,656	13,427,025	1961/62
670,276	500,000	15,203,097	(-)203,013	—	883,083	15,693,303	1962/63
(-)2,695,157	500,000	19,915,431	137,433	1,939	401,807	17,179,095	1963/64
(-)4,622,511	150,000	23,785,201	197,140	4,958	71,924	19,038,668	1964/65
(-)5,123,251 10,000,000	700,000	28,480,294	934,346	545	(-)68,778	23,190,930 (5)10,000,000	1965/66
(-)7,714,868	700,000	32,438,042	54,145	(-)4,624	(-)184,703	25,558,356	1966/67
3,471,251	3,900,000	—	5,467,637	2,818	2,088,296	—	יתרות ליום 31.3.1967

(1) סעיף זה נרשם בשנים הקודמות מרוץ לזמן גופו כחשבון מקביל.

(2) סיכום שלוש השנים 1954/55 עד 1956/57. (3) הועבר לענף ביטוח זקנה ושאיירים.

(4) יתרה הנובעת מהגדלת ערך כתוצאה מהצמדה, שנתוספה במשך השנה, פחות הגדלת ערך על סך 6 מיליון ל"י ו-3 מיליון ל"י, שהועברו לענף ביטוח זקנה ושאיירים. (5) הועבר מענף ביטוח זקנה ושאיירים.

בענף ביטוח אמהות אין התחייבויות לתשלום גמלאות לזמן ארוך. בכל שנת כספים משולמות גמלאות רק על הלידות החלות באותה שנת כספים או בסמוך לתחילתה.

לפיכך מייצגת קרן הביטוח בענף זה את סכומי דמי הלידה ומענקי הלידה המגיעים לנשים, שילדו בתקופה זו ושעדיין לא קיבלו סכומים אלו מן המוסד. התחייבויות אלו ליום 31.3.1967 הוערכו על ידי אקטואר המוסד ב-3,900,000 ל"י (בשנה הקודמת — 3,200,000 ל"י). סכום זה הוא 12.5% מהגמלאות, ששולמו בשנת 1966/67.

העתודה, שהסתכמה ל-31.3.1963 ב-13.6 מליון ל"י, קטנה מאז, כשמדי שנה עלתה ההוצאה — לרבות ההפרשה לקרן הענף — על ההכנסה; בארבע השנים האחרונות נוצר גרעון שהגיע ל-20,115,787 ל"י. רק לאחר ששר העבודה, בתוקף סמכותו על פי סעיף 87(ב) לחוק הביטוח הלאומי ולאחר הסכמת מועצת המוסד, אישר בשנת 1965/66 העברה של 10 מליון ל"י מחשבון ענף ביטוח זקנה ושאיירים לחשבון ענף ביטוח אמהות (ראה דו"ח שנתי 17, עמ' 634), לא ירדה העתודה בסכום הגרעון האמור אלא ב-10,155,787 ל"י בלבד והסתכמה ל-31.3.1967 ב-3,471,251 ל"י. עתודה זו שווה ל-11% מתשלומי הגמלאות, שהגיעו בשנת 1966/67 ל-31,157,616 ל"י, או ל-14% מתקבולי דמי הביטוח, שהסתכמו באותה שנה ב-24,725,556 ל"י; לעומת זאת הסתכמה העתודה ל-31.3.1966 ב-11,186,119 ל"י, שהייתה שווה ל-41% מתשלומי הגמלאות, ששולמו בשנת 1965/66, או ל-49% מתקבולי דמי הביטוח באותה שנה.

### 3. ענף ביטוח משפחות מרוכות ילדים

הכנסות והוצאות של ענף ביטוח משפחות מרוכות ילדים מ-1.9.1959 (תאריך תחילת הביטוח) עד ל-31.3.1967 (בל"י)

הוצאות		הכנסות					השנה
השינויים במשך השנה		השינויים במשך השנה					
קרן ביטוח לכיסוי תביעות שיעדיין לא נפרעו או לא הוגשו	תשלומים: קצבות והוצאות	דמי ביטוח העומדים להיגבות	הקצבה עתידית	מעבידים חייבים לפי סעיף (1)49	הגדלת ערך ההשקעה כתוצאה מהצמדה	דמי ביטוח, ריבית וכו' והקצבת אוצר המדינה	
844,376	700,000	3,524,701	1,399,000	—	—	2,208,473 (2)1,461,604	1959/60
637,987	—	8,111,598	264,243	—	—	9,027 5,466,417 (2)3,009,898	1960/61
2,520,943	200,000	9,018,860	(-)327,366	890,584	—	106,632 6,487,580 (2)4,582,373	1961/62
1,735,145	200,000	11,234,215	(-)23,403	(-)15,638	—	262,978 7,781,892 (2)5,163,531	1962/63
1,301,147	400,000	12,585,564	(-)86,512	(-)57,675	1,242	316,814 8,604,251 (2)5,508,591	1963/64
(-)1,706,121	100,000	17,224,103	(-)225,628	(-)150,419	4,727	276,147 9,577,140 (2)6,136,015	1964/65
1,468,714	1,300,000	23,910,935	1,292,063	671,873	(-)18	423,315 15,732,094 (2)8,560,322	1965/66
(-)1,538,315	300,000	32,600,847	(-)81,032	(-)42,137	(-)6,394	249,668 20,821,483 (2)10,420,944	1966/67
5,263,876	3,200,000	—	2,211,365	1,296,588	(-)443	1,644,581	יתרות ליום 31.3.1967

(1) סעיף זה נרשם בשנים הקודמות מחוץ למאזן גופר כחשבון מקביל (2) הקצבת אוצר המדינה.

בענף ביטוח משפחות מרובות ילדים מיועדות ההכנסות מדמי ביטוח ומהשתתפות האוצר בשנה מסוימת לכיסוי הגמלאות, המשולמות באותה שנה. המוסד משלם את הגמלה אחת לשלושה חודשים באמצע התקופה, שאליה מתייחס התשלום. מאחר שבאפריל בכל שנה משלם המוסד בעד החודשים מארס, אפריל ומאי של אותה שנה, הרי לסוף כל שנת כספים נשאר המוסד חייב את סכום הגמלה למארס. התחייבויות אלה הוערכו על ידי אקטואר המוסד ליום 31.3.1967 ב-3,200,000 ל"י (בשנה הקודמת — 2,900,000 ל"י).

העתודה, שבה הסתמנה לראשונה בשנת 1964/65 ירידה, שנעצרה בשנת 1965/66, שוב קטנה בשנת הדו"ח והסתכמה ל-31.3.1967 ב-5,263,876 ל"י לעומת 6,802,191 ל"י ל-31.3.1966. העתודה ל-31.3.1967 שווה ל-17% מתשלומי הגמלאות וגם מתקבולי דמי הביטוח (לרבות הקצבת האוצר) בשנת 1966/67 לעומת העתודה ליום 31.3.1966, שהייתה שווה ל-30% מתשלומי הגמלאות בשנת 1965/66, או ל-28% מתקבולי דמי הביטוח (לרבות הקצבת האוצר) באותה שנה.

#### 4. ענף ביטוח ילדי עובדים

הכנסות והוצאות של ענף ביטוח ילדי עובדים  
מ-1.8.1965 (תאריך תחילת הביטוח) עד 31.3.1967 (בל"י)

הוצאות			הכנסות			השנה
השינויים במשך השנה			השינויים במשך השנה			
העתודה שנוצרה מהכנסות השנה	קרן ביטוח לכיסוי תביעות שעדיין לא נפרעו או לא הוגשו	תשלומים: קצבות והוצאות	דמי ביטוח העומדים להיגבות	הגדלת ערך ההשקעה כתוצאה מהצמדה	גבייה: דמי ביטוח, ריבית וכו'	
12,312,421	6,500,000	30,462,964	7,566,767	267,345	41,441,273	1965/66
22,893,720	4,100,000	61,349,111	1,082,255	555,774	86,704,802	1966/67
35,206,141	10,600,000	—	8,649,022	823,119	—	יתרות ליום 31.3.1967

בענף ביטוח ילדי עובדים משלם המעביד לשכיר, יחד עם שכרו, את הקצבה, המגיעה לו בגין שלושת ילדיו הראשונים, שלא מלאו להם 18 שנה. המעביד מקוו את הקצבה כנגד דמי הביטוח, שהוא חייב לשלם למוסד בעד עובדיו. מאחר שהמעביד משלם בדרך כלל באפריל את דמי הביטוח בעד מארס תוך הפחתת הקצבה, ששילם בעד מארס, נשאר המוסד חייב לסוף שנת הכספים את סכום הקצבה למארס, נוסף על אותן קצבות, שעדיין לא שולמו בעד חודשים קודמים. התחייבויות אלו הוערכו על ידי אקטואר המוסד ל-31.3.1967 ב-10.6 מליון ל"י (בשנה הקודמת — 6.5 מליון ל"י). התחייבויות לזמן ארוך אינן קיימות בענף זה.

העתודה, שעלתה בשנת הדו"ח ב-22,893,720 ל"י והסתכמה ל-31.3.1967 ב-35,206,141 ל"י, שווה ל-58% מתשלומי הגמלאות, שהסתכמו בשנת 1966/67 ב-60,206,365 ל"י, או ל-41% מתקבולי דמי הביטוח, שהסתכמו באותה שנה בסך 85,439,808 ל"י, לעומת העתודה ל-31.3.1966, שהייתה שווה ל-41% מתשלומי הגמלאות בשנת 1965/66, או ל-30% מתקבולי דמי הביטוח באותה שנה.

5. ענף ביטוח זיקנה ושאיירים

הכנסות והוצאות של ענף ביטוח זיקנה ושאיירים

בשנים 1954/55 עד 1966/67 (ב"י)

הוצאות		הכנסות						השנה
השינויים במשך השנה		השינויים במשך השנה						
עודף של כל שנה	ק"ן ביטוח לכיסוי תביעות שעדיין לא נפרעו וערך מהוון של קצבות	חשלומים: קצבות, מענקים, הוצאות וכו'	דמי ביטוח העומדים להיגבות	הקצבה עתידית	פיצויים בעד נזיקים לפי סעיף 70 וחייבים-מעבידים לפי סעיף 49(4)	הגדלת ערך ההשקעה כתוצאה מהצמדה	גבייה: דמי ביטוח, ריבית וכו' אוצר המדינה	
								דמי ביטוח העומדים להיגבות
13,542,097	—	297,783	—	—	—	—	13,839,880	1954/55
16,800,089	5,280,000	1,114,720	—	—	—	—	23,194,809	1955/56
33,079,392	12,800,000	2,131,072	(1)9,100,000	—	—	(1)3,875,944	29,034,520 (2)6,000,000	1956/57
(-)190,978,010	212,136,000	18,806,323	1,700,000	—	—	2,964,460	35,299,853	1957/58
(-)20,031,898	41,784,000	27,115,883	2,945,600	—	—	3,286,870	39,635,515 (2)3,000,000	1958/59
(-)24,859,119	53,000,000	33,562,355	4,037,400	—	—	150,101	53,047,509 (3)4,468,226	1959/60
(-)8,335,572	60,000,000	40,311,288	3,615,272	—	—	6,501,097	75,888,263 (3)5,971,084	1960/61
13,719,253	55,000,000	47,046,057	(-)1,236,465	2,016,180	—	13,874,885	92,744,488 (3)8,366,222	1961/62
(-)9,569,653	95,000,000	55,523,249	(-)874,001	(-)87,400	20,720	19,071,332	113,042,882 (3)9,780,063	1962/63
39,295,448	50,000,000	64,845,477	(-)215,416	(-)21,542	(-)279	12,298,704	131,830,352 (3)10,249,106	1963/64
(-)35,700,294	135,000,000	75,216,378	(-)581,036	(-)58,104	16,750	15,008,321	148,690,562 (3)11,439,591	1964/65
50,239,190	100,000,000	88,311,756	5,716,323	571,632	11,943	32,438,570	185,688,992 (3)14,123,486 (5)(-)10,000,000	1965/66
(-)10,000,000								
(-)159,657,700	286,000,000	109,526,454	289,239	28,924	(-)7,688	21,693,947	198,879,151 (3)14,985,181	1966/67
(-)292,456,776	1,106,000,000	—	24,496,916	2,449,690	- 41,446	131,164,231	—	יתרת ליום 31.3.1967

(1) סיכום שלוש השנים 1954/55 עד 1956/57. (2) הועבר מענף ביטוח אמהות. (3) הקצבת אוצר המדינה. (4) סעיף זה נרשם בשנים הקודמות מחוץ למאון גרפי כחשבון מקביל. (5) הועבר לענף ביטוח אמהות.



עודף ההכנסה על ההוצאה בענף זקנה ושאיירים הסתכם בשנת 1966/67 ב-126.3 מליון ל"י לעומת עודף בסך 150.2 מליון ל"י בשנת 1965/66. ירידת העודף בסך 23.9 מליון ל"י נובעת מזה, שמצד אחד קטנה ההכנסה הכוללת בשנת הדו"ח ב-2.7 מליון ל"י ושמצד שני גדלה ההוצאה ב-21.2 מליון ל"י בעיקר עקב העלאת שיעורי הקצבה והגמלאות, החל ב-1.10.1966, ב-18%. בהעלאה זו של שיעורי הקצבה והגמלאות נעוצה גם הסיבה העיקרית להגדלת הקרן של הענף בשנת הדו"ח ב-286 מליון ל"י לעומת הגדלתה ב-100 מליון ל"י בשנה הקודמת; הקרן מייצגת את התחייבויות המוסד כלפי המבוטחים, שכבר זכאים לקבלת הגמלה ויוסיפו לקבל את הגמלה המוגדלת (הקרן אינה מייצגת את ההתחייבויות כלפי המבוטחים, שאמנם מועמדים לזכויות לגמלה בגין תשלומי דמי ביטוח בהתאם לחוק, אולם עדיין אינם זכאים לקבלת הגמלה בפועל).

כתוצאה מכך, שלפי החישוב האקטוארי על התחייבויות הענף בשנת הדו"ח ב-286 מליון ל"י, בעוד שעודף ההכנסה על ההוצאה הסתכם באותה שנה ב-126.3 מליון ל"י בלבד, עלה הגרעון האקטוארי של קרן הביטוח בענף זה ב-159.7 מליון ל"י — מ-132.8 מליון ל"י ב-31.3.1966 ל-292.5 מליון ל"י ב-31.3.1967.

להלן התפתחות המצב האקטוארי של הענף מ-1957/58, בה החל המוסד לשלם קבצת זקנה.

המצב של ענף ביטוח זקנה ושאיירים (במליוני ל"י)

31.3 1958	31.3 1959	31.3 1960	31.3 1961	31.3 1962	31.3 1963	31.3 1964	31.3 1965	31.3 1966	31.3 1967	
										<b>הפריט</b>
103	134	153	204	273	358	448	547	687	814	העודף הכולל העומד לכיסוי התחייבויות הענף
230	272	325	385	440	535	585	720	820	1,106	קרן הביטוח — התחייבויות הענף כלפי מקבלי גמלאות בפועל
127	148	172	181	167	177	137	173	133	292	גרעון — קרן הביטוח פחות העודף הכולל
45%	46%	47%	53%	62%	67%	77%	76%	84%	74%	אחוז הכיסוי — העודף הכולל ביחס לקרן הביטוח

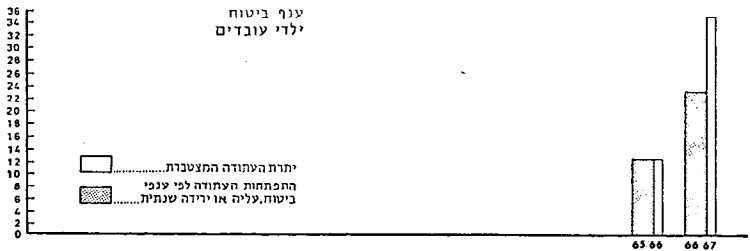
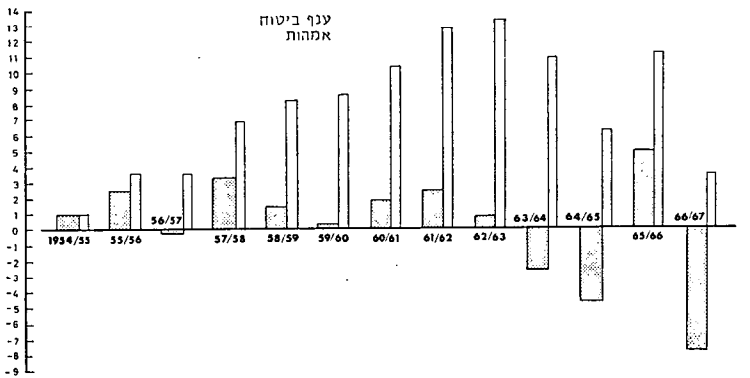
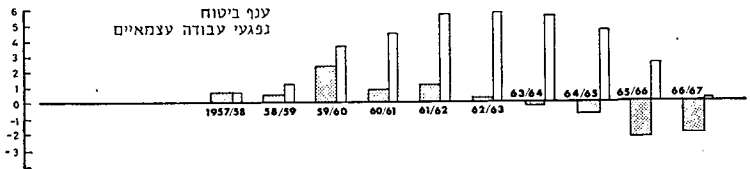
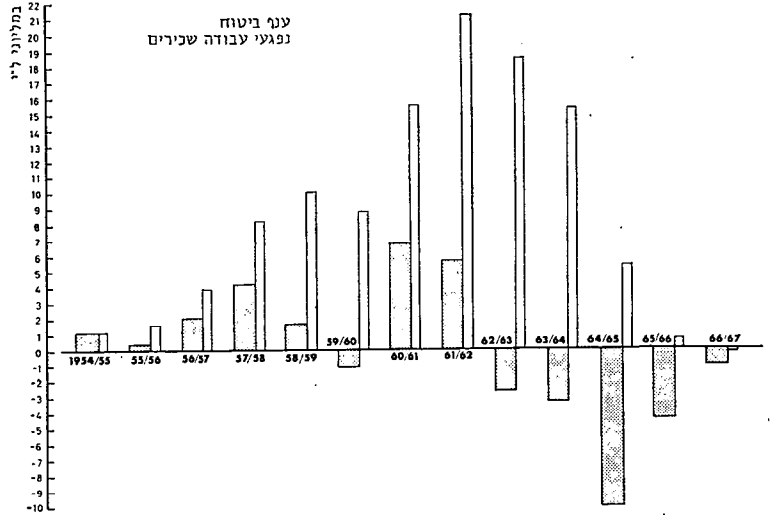
\*

בדו"ח השנתי 16 (עמ' 623) עמד מבקר המדינה, בהתייחסו לחשבונות המוסד של שנת 1964/65, על מגמת הירידה, שהסתמנה בעתודה של כל ארבעת ענפי הביטוח, שצבירת העתודה נגעה להם (ענף ביטוח ילדי עובדים הופעל רק בשנת 1965/66). מגמה זו, שהשתנתה בשנת 1965/66 בענף ביטוח משפחות מרובות ילדים, חזרה והסתמנה בשנת הדו"ח לגבי כל ארבעת הענפים; רק בענף ביטוח ילדי עובדים היה עודף הכנסה — בסך 22.9 מליון ל"י — על הוצאה לרבות הפרשה לקרן, כך שליום 31.3.1967 הצטברה בענף זה עתודה בסך 35.2 מליון ל"י. להלן טבלה המראה ריכוז רב-שנתי של העתודות.

## ריכוז רבי-שנתי של העתודות

31.3.1962	1962/63	1963/64	1964/65	1965/66	1966/67	1954/67	
							<b>הענף</b>
21,150,414	(-)2,636,827	(-)3,173,690	(-)10,048,184	(-)4,487,741	(-)1,015,443	(-)211,471	נפגעי עבודה-שכירים
5,577,248	97,611	(-)223,664	(-)860,402	(-)2,259,367	(-)2,150,030	181,396	נפגעי עבודה-עצמאיים
21,956,762	670,276	(-)2,695,157	(-)4,622,511	(-)5,123,251	(-)7,714,868	2,471,251	אמהות
4,003,306	1,735,145	1,301,147	(-)1,706,121	1,468,714	(-)1,538,315	5,263,876	משפחות מרובות ילדים
52,687,730	(-)133,795	(-)4,791,364	(-)17,237,218	(-)10,401,645	(-)12,418,656	7,705,052	ס"ה
(-)9,000,000						(-)9,000,000	העברה מאמהות לזקנה ושאיירים
				10,000,000		10,000,000	העברה מזקנה ושאיירים לאמהות
43,687,730	(-)133,795	(-)4,791,364	(-)17,237,218	(-)401,645	(-)12,418,656	8,705,052	ס"ה
				12,312,421	22,893,720	35,206,141	ילדי עובדים
43,687,730	(-)133,795	(-)4,791,364	(-)17,237,218	11,910,776	10,475,064	43,911,193	ס"ה

# עתודות ענפי הביטוח בשנים 1954/55 עד 1966/67



דו"ח שנתי 18 של מבקר המדינה

יתרת העתודה המצטברת  
 התמחות העתודה לפי ענפי  
 ביטוח, עליה או ירידה שנתית

## דינים וחשבונות כספיים

להלן הדו"חות הכספיים של המוסד ליום 31.3.1967 עם הסברים והערות של הביקורת.

**1. מאזן המוסד לביטוח לאומי ליום 31.3.1967**  
בהשוואה למאזן ליום 31.3.1966 (בל"י)

	31.3.1966	31.3.1967	
			<b>א ק ט י ב</b>
815,907,197		962,646,234	1. השקעות באוצר המדינה
	672,402,207	795,451,147	ערך נומינלי
	143,504,990	167,195,087	גמול הגדלת ערך ההשקעה
7,880,414		8,606,317	2. נכסי דלא ניידי (לאחר גיבוי פחת)
46,745,068		47,911,600	3. דמי ביטוח העומדים להגבות
3,759,491		3,746,278	4. הקצבה עתידית
3,094,720		4,341,584	5. חייבים
175,168		162,924	6. חייבי פיצויים בעד נזיקים
78,654		52,073	7. חייבים-מעבידים לפי סעיף 49
			8. סקדונות בבנקים שונים (למתן הלואות לסילוק חובות של דמי ביטוח)
663,153		553,392	9. הלואה לקופת חולים הכללית
591,343		406,443	10. הלואה לאוניברסיטה
—		521,030	11. חשבון סילוקין בחשב הכללי
2,131,837		305,605	12. קופות הסניפים
31,681		57,229	13. מטלטלים (ערך סמלי)
1		1	14. גרעון אקטוארי בענף ביטוח זקנה וביטוח שאירים
132,799,076		292,456,776	15. גרעון אקטוארי בענף ביטוח נפגעי עבודה-שכירים
—		211,471	
<u>1,013,857,803</u>		<u>1,321,978,957</u>	<b>א ק ט י ב — ס " ה</b>
			<b>ח ש ב ו נ ו ת מ ק ב י ל י מ</b>
			(ראה פטיב)
646,132		827,836	(א) המחאות לבטחון וכ"י
1,859		—	(ב) חשבון למחקר משותף עם הדסה
(1)8,784		(1)25,399	(ג) מפרעות נפגעי ספר
—		515,152	(ד) הקצבת האוצר לפי סעיף 42
<u>656,775</u>		<u>1,368,387</u>	<b>ס " ה</b>

(1) פרט זה הופיע בשנים קודמות במאזן גופר.

**מאזן המוסד לביטוח לאומי ליום 31.3.1967 (המשך)**  
(בל"י)

31.3.1966	31.3.1967	
		<b>פ ס י ב</b>
		<b>1. קרנות ביטוח (כולל תביעות שטרם הוגשו)</b>
947,000,000	1,249,900,000	
820,000,000	1,106,000,000	ענף ביטוח זקנה וביטוח שאירים
104,700,000	114,400,000	ענף ביטוח נפגעי עבודה — שכירים
9,700,000	11,800,000	ענף ביטוח נפגעי עבודה — עצמאיים
3,200,000	3,900,000	ענף ביטוח אמהות
2,900,000	3,200,000	ענף ביטוח משפחות מרובות ילדים
6,500,000	10,600,000	ענף ביטוח ילדי עובדים
33,436,129	44,122,664	<b>2. עתודה</b>
803,972	—	ענף ביטוח נפגעי עבודה — שכירים
2,331,426	181,396	ענף ביטוח נפגעי עבודה — עצמאיים
11,186,119	3,471,251	ענף ביטוח אמהות
6,802,191	5,263,876	ענף ביטוח משפחות מרובות ילדים
12,312,421	35,206,141	ענף ביטוח ילדי עובדים
31,461,770	26,393,608	<b>3. זכאים — קרן השוואה לתשלום תגמולים למשרתים במילואים</b>
590,843	907,368	<b>4. זכאים בנקים</b>
1,959,904	1,562,685	זכאים שונים
1,013,857,803	1,321,978,957	<b>פ ס י ב — ס"ה</b>
		<b>ח ש ב ו נ ו ת מ ק ב י ל י ם</b>
		(ראה אקסי"ב)
646,132	827,836	(א) נותני המחאות לבטחון וכו'
1,859	—	(ב) ממשלת ארצות הברית — קרן למחקר
108,784	125,399	(ג) האוצר — מפרעות נפגעי ספר
—	515,152	(ד) ענפי ביטוח זקנה ושאירים ומשפחות מרובות ילדים
656,775	1,368,387	ס"ה

(1) פרט זה הופיע בשנים קודמות במאזן גופו.

2. התקבולים והתשלומים של המוסד בשנה שהסתיימה ביום 31.3.1967

בהשוואה לאלה של השנה שהסתיימה ביום 31.3.1966 (בלי"י)

31.3.1966		31.3.1967		ת ק ב ו ל י ם
533,147,642		661,617,698		עודף התקבולים על התשלומים בתחילת השנה
	449,552,340		551,053,062	ענף ביטוח זקנה ושאיירים
	70,822,519		81,853,417	ענף ביטוח נפגעי עבודה — שכירים
	6,502,509		6,370,518	ענף ביטוח נפגעי עבודה — עצמאיים
	1,981,550		6,692,186	ענף ביטוח אימהות
	4,288,724		4,670,205	ענף ביטוח משפחות מרובות ילדים
	—		10,978,310	ענף ביטוח ילדי עובדים
260,337,221		323,785,887		גביית דמי ביטוח
	141,770,508		153,444,717	ענף ביטוח זקנה ושאיירים
	36,216,387		36,517,376	ענף ביטוח נפגעי עבודה — שכירים
	2,884,949		3,137,891	ענף ביטוח נפגעי עבודה — עצמאיים
	22,839,889		24,725,556	ענף ביטוח אימהות
	15,421,802		20,520,539	ענף ביטוח משפחות מרובות ילדים
	41,203,686		85,439,808	ענף ביטוח ילדי עובדים
22,683,808		25,406,125		הקצבת האוצר
	14,123,486		14,985,181	ענף ביטוח זקנה ושאיירים
	8,560,322		10,420,944	ענף ביטוח משפחות מרובות ילדים
38,671,320		47,092,068		ריבית
	40,272,846		48,581,011	נתקבלה
	(—)1,601,526		(—)1,488,943	שולמה
	(38,671,320)		(47,092,068)	
	32,423,987		39,028,677	ענף ביטוח זקנה ושאיירים
	5,125,919		5,742,967	ענף ביטוח נפגעי עבודה — שכירים
	468,420		457,562	ענף ביטוח נפגעי עבודה — עצמאיים
	105,412		297,890	ענף ביטוח אימהות
	309,995		299,978	ענף ביטוח משפחות מרובות ילדים
	237,587		1,264,994	ענף ביטוח ילדי עובדים
14,168,009		9,286,651		גמול הגדלה ערך ההשקעות שחוזרו
	15,301,353		11,348,030	נתקבל
	(—)1,133,344		(—)2,061,379	שולם
	(14,168,009)		(9,286,651)	
	11,455,811		6,363,623	ענף ביטוח זקנה ושאיירים
	2,316,679		2,063,122	ענף ביטוח נפגעי עבודה — שכירים
	150,922		328,544	ענף ביטוח נפגעי עבודה — עצמאיים
	244,380		531,341	ענף ביטוח אימהות
	217		21	ענף ביטוח משפחות מרובות ילדים
10,781		14,608		שווי הגימלה מאת המעביד
	2,476		3,231	ענף ביטוח זקנה ושאיירים
	7,039		6,997	ענף ביטוח נפגעי עבודה — שכירים
	1,249		3,477	ענף ביטוח אימהות
	17		903	ענף ביטוח משפחות מרובות ילדים
1,704,362		1,590,985		פיצויים מצד שלישי
	30,323		31,833	ענף ביטוח זקנה ושאיירים
	1,613,270		1,386,298	ענף ביטוח נפגעי עבודה — שכירים
	60,769		172,854	ענף ביטוח נפגעי עבודה — עצמאיים
6,263		8,368		שובות
	5,887		7,071	ענף ביטוח זקנה ושאיירים
	313		1,079	ענף ביטוח נפגעי עבודה — שכירים
	—		84	ענף ביטוח נפגעי עבודה — עצמאיים
	—		92	ענף ביטוח אימהות
	63		42	ענף ביטוח משפחות מרובות ילדים
870,729,406		1,068,802,390		ת ק ב ו ל י ם — ס"ה

**התקבולים והתשלומים של המוסד בשנה שהסתיימה ביום 31.3.1967 (המשך)**  
(ב"י)

31.3.1966	31.3.1967	תשלומים
194,793,966	264,676,054	<b>תשלומי גימלאות</b>
82,250,005	103,520,463	ענף ביטוח זקנה ושאיירים
30,039,477	34,699,458	ענף ביטוח נפגעי עבודה — שכירים
2,857,791	3,675,356	ענף ביטוח נפגעי עבודה — עצמאיים
27,152,078	31,157,616	ענף ביטוח אימהות
22,681,629	31,416,796	ענף ביטוח משפחות מרובות ילדים
29,812,986	60,206,365	ענף ביטוח ילדי עובדים
13,567,593	13,388,615	<b>השתתפות בהוצאות מינהליות</b>
6,061,751	5,975,326	ענף ביטוח זקנה ושאיירים
3,459,082	2,957,361	ענף ביטוח נפגעי עבודה — שכירים
839,260	848,703	ענף ביטוח נפגעי עבודה — עצמאיים
1,328,216	1,280,427	ענף ביטוח אימהות
1,229,306	1,184,051	ענף ביטוח משפחות מרובות ילדים
649,978	1,142,747	ענף ביטוח ילדי עובדים
750,150	1,050,686	<b>השתתפות בפעולות למניעת תאונות</b>
—	30,665	ענף ביטוח נפגעי עבודה — שכירים
533,147,642	661,617,698	<b>מחקרים — ענף ביטוח זקנה ושאיירים</b>
449,552,340	551,053,062	<b>עודף התקבולים על התשלומים</b>
70,822,519	81,853,417	<b>בתחילת השנה</b>
6,502,509	6,370,518	ענף ביטוח זקנה ושאיירים
1,981,550	6,692,186	ענף ביטוח נפגעי עבודה — שכירים
4,288,724	4,670,205	ענף ביטוח נפגעי עבודה — עצמאיים
—	10,978,310	ענף ביטוח אימהות
128,470,055	128,038,672	ענף ביטוח משפחות מרובות ילדים
101,500,722	104,337,877	ענף ביטוח ילדי עובדים
11,030,898	7,010,333	<b>בשנת החשבון</b>
(—)131,991	(—)427,124	ענף ביטוח זקנה ושאיירים
4,710,636	(—)6,879,686	ענף ביטוח נפגעי עבודה — שכירים
381,481	(—)1,358,419	ענף ביטוח נפגעי עבודה — עצמאיים
10,978,309	25,355,691	ענף ביטוח אימהות
870,729,406	1,068,802,390	ענף ביטוח משפחות מרובות ילדים
		ענף ביטוח ילדי עובדים
		<b>תשלומים — ס"ה</b>

**3. מאזן ענפי הביטוח של המוסד לביטוח לאומי ליום 31.3.1967**  
 בהשוואה למאזן ליום 31.3.1966 (בל"י)

31.3.1966	31.3.1967	<b>א ק ט ב</b>
820,000,000	1,106,000,000	ענף ביטוח זקנה וביטוח שאירים
551,053,062	655,390,940	עודף התקבולים על התשלומים
109,470,284	131,164,231	גמול הגדלת ערך ההשקעה
22,103	21,725	חייבי פיצויים בעד נזיקים
27,032	19,722	חייבים — מעבידים לפי סעיף 49
24,207,677	24,496,916	דמי ביטוח העומדים להיגבות
2,420,766	2,449,690	הקצבה עתידית
132,799,076	292,456,776	גרעון אקטוארי
105,503,972	114,400,000	ענף ביטוח נפגעי עבודה — שכירים
81,853,417	88,863,751	עודף התקבולים על התשלומים
19,577,528	21,796,034	גמול הגדלת ערך ההשקעה
50,226	39,639	חייבי פיצויים בעד נזיקים
38,229	29,976	חייבים — מעבידים לפי סעיף 49
3,984,572	3,459,129	דמי ביטוח העומדים להיגבות
—	211,471	גרעון אקטוארי
12,031,426	11,981,396	ענף ביטוח נפגעי עבודה — עצמאיים
6,370,518	5,943,394	עודף התקבולים על התשלומים
2,277,905	2,308,912	גמול הגדלת ערך ההשקעה
102,839	101,560	חייבי פיצויים בעד נזיקים
3,280,164	3,627,530	דמי ביטוח העומדים להיגבות
14,386,119	7,371,251	ענף ביטוח אמהות
6,692,186	(—)187,500	עודף התקבולים על התשלומים
2,272,999	2,088,296	גמול הגדלת ערך ההשקעה
7,442	2,818	חייבים — מעבידים לפי סעיף 49
5,413,492	5,467,637	דמי ביטוח העומדים להיגבות
9,702,191	8,463,876	ענף ביטוח משפחות מרובות ילדים
4,670,205	3,311,785	עודף התקבולים על התשלומים
1,394,913	1,644,581	גמול הגדלת ערך ההשקעה
5,951	(—)443	חייבים — מעבידים לפי סעיף 49
2,292,397	2,211,365	דמי ביטוח העומדים להיגבות
1,338,725	1,296,588	הקצבה עתידית
18,812,421	45,806,141	ענף ביטוח ילדי עובדים
10,978,309	36,334,000	עודף התקבולים על התשלומים
267,345	823,119	גמול הגדלת ערך ההשקעה
7,566,767	8,649,022	דמי ביטוח העומדים להיגבות
980,436,129	1,294,022,664	<b>א ק ט ב — ס"ה</b>



מאזן ענפי הביטוח של המוסד לביטוח לאומי ליום 31.3.1967 (המשך)  
(בל"י)

31.3.1966	31.3.1967	פ ס י ב
820,000,000	1,106,000,000	ענף ביטוח זקנה וביטוח שאירים
620,000,000	851,000,000	קרן ביטוח : זקנה
200,000,000	255,000,000	שאירים ודמי קבורה
105,503,972	114,400,000	ענף ביטוח נפגעי עבודה — שכירים
104,700,000	114,400,000	קרן ביטוח (כולל תביעות שטרם הוגשו)
803,972	—	עתודה
12,031,426	11,981,396	ענף ביטוח נפגעי עבודה — עצמאיים
9,700,000	11,800,000	קרן ביטוח (כולל תביעות שטרם הוגשו)
2,331,426	181,396	עתודה
14,386,119	7,371,251	ענף ביטוח אימהות
3,200,000	3,900,000	קרן ביטוח (כולל תביעות שטרם הוגשו)
11,186,119	3,471,251	עתודה
9,702,191	8,463,876	ענף ביטוח משפחות מרובות ילדים
2,900,000	3,200,000	קרן ביטוח (כולל תביעות שטרם הוגשו)
6,802,191	5,263,876	עתודה
18,812,421	45,806,141	ענף ביטוח ילדי עובדים
6,500,000	10,600,000	קרן ביטוח (כולל תביעות שטרם הוגשו)
12,312,421	35,206,141	עתודה
980,436,129	1,294,022,664	פ ס י ב — ס"ה

### הסברים והערות למאזן המוסד ליום 31.3.1967

במבנהו של מאזן המוסד ליום 31.3.1967 לא חל שינוי לעומת המאזן ליום 31.3.1966. חשבון התקבולים והתשלומים, שהוא אחד הנספחים למאזן, מבוסס על שיטת מזומנים ומראה בנפרד את התקבולים והתשלומים, שהיו כרוכים בפעולות כל ענף.

בנספח למאזן מופיעות תוצאות הפעולה של כל ענף מענפי הביטוח: עודף התקבולים על התשלומים בענף; "גמול הגדלת ערך ההשקעה"; דמי ביטוח העומדים להיגבות; ויתרות זכות אחרות. היתרה הכוללת מתוצאות פעולת הענף מועברת למאזן הענף, ושם היא מיועדת לקרן הביטוח, במידה שהקרן זקוקה לתוספת; וההפרש בין היתרה הכוללת ובין התוספת לקרן הביטוח נזקה לעתודה של הענף — להגדלתה או להקטנתה. בענף ביטוח זקנה ושאיירים משמש הסכום כולו להגדלת קרן הביטוח. בענף זה הגרעון האקטוארי המצובר — סך 292.5 מליון ל"י — הוא מרכיב, המאזן את הנכסים עם קרן הביטוח, המסתכמת ל-31.3.1967 ב-1,106 מליון ל"י.

ריכוז המאזנים של ענפי הביטוח ניתן לעיל באותה צורה, שבה ניתן בדו"חות שנתיים קודמים.

#### השקעות באוצר המדינה — 795,451,147 ל"י

(א) המוסד העביר לאוצר, כמו בשנים קודמות, את עודפי התקבולים, שלא היו דרושים לכיסוי הוצאותיו והתחייבויותיו השוטפות, כדי שיושקעו, בהתאם לסעיף 88 לחוק הביטוח הלאומי, בהשקעות קונסטרוקטיביות. הסכום, שנמסר לאוצר בשנת 1966/67 הסתכם ב-123,048,940 ל"י; המוסד חזר והשקיע באוצר עוד סכום של 18,000,000 ל"י, שהיה מושקע בשנים קודמות, ובהתאם להסכם הגיע זמן פרעונו בשנת 1966/67. רק בנובמבר 1967 ערך המוסד עם הממשלה הסכם לגבי ההשקעות האמורות; הסכם זה הקיף גם את ההשקעות, שנעשו בשנת 1965/66 בלא הסכם (ראה דו"ח שנתי 17, עמ' 646).

(ב) בסכום השקעות המוסד באוצר — 795,451,147 ל"י — כלול סך 33,900 ל"י, שהמוסד שילם בשנת 1966/67 לרשויות מקומיות, על חשבון חלקו של האוצר, בעד ביטוח רפואי של מקבלי קצבת זקנה והטבה סוציאלית. החשב הכללי זיכה את המוסד בסכום זה רק בשנת 1967/68.

#### חייבים — 4,341,583 ל"י

בין החייבים סך 21,054 ל"י, שמקומו בסעיף "קופות ודמי מחזור"; וסך 7,002 ל"י, שמקומו בסעיף "דמי ביטוח העומדים להיגבות". המוסד הודיע, שהרישומים יתוקנו.

#### זכאים בנקים — 907,368 ל"י

ביתרת הזכות בסך 907,368 ל"י כלול סך 9,512 ל"י, המהווה סיכום של הוראות תשלום, שנשלחו לבנק הדואר בתקופה אפריל—דצמבר 1966 והוחזרו למוסד, כיוון שהמוטבים לא גבו את הכספים. נכון היה להראות במאזן את הסכומים שבהוראות תשלום, שלא בוצעו, בין זכאים שונים במקום בסעיף בנקים (ראה דו"ח שנתי 17, עמ' 648). המוסד הודיע שיפעל בהתאם להערת הביקורת.

## הוצאות מינהליות

בשלושה מקרים המפורטים להלן חייב המוסד את ההוצאות המינהליות של שנת 1966/67 בעד פעולות שבוצעו בשנת 1967/68 ושבעדן אף שולם באותה שנה.

(א) בשנת 1967/68 נרכשו מרכזיות טלפון לסניפי המוסד בכפר-סבא ורמלה ושולם בעדן באותה שנה סך 14,710 ל"י.

(ב) בעד מחקר, שבוצע בשנת 1967/68, שולם באותה שנה שכר בסך 595.95 ל"י.

(ג) ביום 28.12.1966 נחתם הסכם בין המוסד לבין גוף ציבורי בדבר עריכת מחקר. לפי תנאי ההסכם שילם המוסד עם חתימת החוזה סך 6,500 ל"י, ומשום כך נכון עשה המוסד, כשחייב בסכום זה את ההוצאות המינהליות של שנת 1966/67; אולם לא היה זה נכון לחייב את ההוצאות של שנת 1966/67 בסכום של 3,250 ל"י, שהמוסד שילם ביוני 1967 בעת קבלת דו"ח ביניים על המחקר, ובסכום של 3,250 ל"י, שהמוסד התחייב לשלם עם גמר המחקר וקבלת דו"ח סופי.

לפי החלטת מינהלת המוסד ממארכ 1967, שאושרה על ידי ועדת הכספים של מועצת המוסד, רשאים סגן המנהל הכללי ומנהל מחלקת הכספים של המוסד להעביר במקרים מסוימים סכום מהתקציב של שנה אחת לשנה הבאה; אולם אין בהרשאה זו כדי לאפשר רישום הוצאות בשנה, שבה לא היו הוצאות כאלה.

## חקיקה

בין דצמבר 1966 לנובמבר 1967 שונו כמה תקנות וצווים, שניתנו על פי חוק הביטוח הלאומי; רוב השינויים חלו בזכויותיהם של מקבלי גמלאות. להלן פורטים על השינויים העיקריים:

תקנות הביטוח הלאומי (הוראות מיוחדות בדבר תשלום דמי ביטוח) (תיקון), תשכ"ז—1966 (ק"ת תשכ"ז, עמ' 471)

מבוטח שהוא תלמיד ישלם באמצעות המכללה, שבה הוא לומד, דמי ביטוח בסך 12 ל"י לכל שנת לימודים, החל משנת הלימודים תשכ"ז.

תקנות הביטוח הלאומי (קיצבת ילדי עובדים) (עובדים חלקיים ודורשי עבודה) (תיקון), תשכ"ז—1967 (ק"ת תשכ"ז, עמ' 2284)

אם עבד הזכאי פחות מחודש עבודה מלא אצל אותו מעביד או באותו מקום עבודה מחמת צמצום זמני בהיקף העבודה, שנעשה בהסכמת ועד העובדים או ארגון העובדים המייצג את רוב העובדים במפעל, יהיה זכאי לקצבה גם בעד ימי העבודה האחרים שבאותו חודש, בהם לא עבד, כאמור או בכל עבודה אחרת; אולם הוראה זו לא תחול לגבי שבוע, שבו עבד הזכאי פחות משלושה ימים.

תקנות הביטוח הלאומי (קיצבת ילדי עובדים) (תיקון),

תשכ"ז—1967 (ק"ת תשכ"ז, עמ' 2285)

בכל אחת מהנסיבות הבאות תשולם הקיצבה רק לאם המבוטחת, אף כשהאב מבוטח :  
(א) ההורים חיים בנפרד והילד נמצא עם האם, או נמצא במקום אחר מטעמה ופרנסתו עליה.

(ב) נקבע בהסכם, שנערך בכתב בין שני ההורים, או בפסק דין של בית משפט או של בית דין, כי הקצבה תשולם לאם בלבד.

תקנות הביטוח הלאומי (אמהות) (תיקון),

תשכ"ח—1967 (ק"ת תשכ"ח, עמ' 115)

מבוטחת, שילדה לפחות שלושה ילדים חיים באותה לידה, ישולם לה, בנוסף למענק הלידה, שנקבע בחוק, מענק מיוחד בסך 500 ל"י. תחילתה של התקנה מיום 16.4.1965.

צו הביטוח הלאומי (שינוי שיעורי הקצבה המשפחתית),

תשכ"ז—1967 (ק"ת תשכ"ז, עמ' 2616)

הקיצבה המשפחתית הועלתה, החל ב-1.3.1967, ב-1 ל"י בעד כל ילד החל בילד הרביעי.

צו הביטוח הלאומי (הגדלת שיעורי קיצבת זקנה),

תשכ"ז—1967 (ק"ת תשכ"ז, עמ' 2616)

צו הביטוח הלאומי (הגדלת שיעורי גמלת שאירים),  
תשכ"ז—1967 (ק"ת תשכ"ז, עמ' 2633)  
שיעורי קיצבת זקנה וקיצבת שאירים הועלו החל ב-1.7.1967, ב-4% בקירוב.

תקנות הביטוח הלאומי (דמי קבורה) (תיקון),

תשכ"ז—1967 (ק"ת תשכ"ז, עמ' 2610)

השיעורים של דמי קבורה הוגדלו.

## המחשב שבשירות המוסד

במטרה להבטיח רישום מקיף של כל תושבי המדינה, שחובת הביטוח הלאומי חלה עליהם על פי החוק, ולשכלל את התהליכים הכרוכים בגביית דמי הביטוח ובתשלומי הגמלאות, החליט המוסד בשנת 1961 לבדוק את הכדאיות של שימוש במחשב לעיבוד הנתונים, הדרושים למוסד בתחומי פעולותיו. מחלקת האו"ש של המוסד ערכה בדיקה, שהקיפה, מפאת הגבולות בזמן, רק חלק מתהליכי הפעולה של המוסד, והגיעה לדעה חיובית בשאלת הכדאיות של הפעלת מחשב. היא העריכה, שלעיבוד הנתונים באותם הנושאים, שנכללו בבדיקה, יהיו דרושות בשנה כ-2,800 שעות פעולה של מחשב. בעקבות סקר ראשוני זה החליט המוסד בשנת 1962 לבוא בדברים עם מינהל הכנסות המדינה לשם ניצול משותף של המחשב, שהמינהל עמד לרכוש. אחרי שהתברר, שלא ניתן יהיה להפעיל מחשב יחד עם מינהל הכנסות המדינה, החליט המוסד בשנת 1964

להפעיל מחשב בתנאי שכירות. במחשב זה משתמש המוסד החל באוגוסט 1965, הוא מופעל על ידי יחידה מיוחדת, שמנתה, בסוף שנת 1967, 63 עובדים קבועים ו-14 עובדים ארעיים. ההוצאות, הכרוכות בהפעלת המחשב, הסתכמו בשנת 1966/67 ב-1,304,000 ל"י, מזה 280,000 ל"י על שכירות המכונות ו-540,000 ל"י על החזקת המכונות ועל החומרים הקשורים בהפעלתן.

באוקטובר—דצמבר 1967 בדק משרד מבקר המדינה בשירות לתכנון ומיכון של המוסד את סדרי הפעלתו של המחשב ואת תוצאות ניצולו.

### הסבה למחשב

החלטה על המעבר ממיכון קונבנציונלי, שהיה נהוג במוסד, למחשב וקביעת סוגו, גודלו ותכונותיו הדרושות, מהצורך היה שיקדם לה ניתוח של מערכות האינפורמציה, לרבות חקר ישימות, שיקבע את מטרות הפעולה, היקפה ודרכי ביצועה, וכן הערכת עומסים צפויים לפי שנים וקביעה של פירוט שלבי עיבוד ושל לח זמנים לתכנון ופעולה.

— המוסד אמנם העסיק לסירוגין מספר יועצים ומנתחי שיטות שונים, שהגישו הצעות לגבי כמה מנושאי הפעולה של המוסד, כגון גביית דמי ביטוח, תשלום גמלאות זקנה ושאיירים וניהול כרטסת רב-שנתית. אולם ניתוח מערכות כולל לא נערך, ואף לוח זמנים להסבת הנושאים השונים למחשב בשלבים מוגדרים מראש לא הוכן; רק החל באוגוסט 1967, שנתיים לאחר הפעלת המחשב, מעסיק המוסד מנתח שיטות קבוע.

— בהעדר ניתוח שיטות היה בידי המוסד לצורך אומדן השעות הדרושות לפעולות המחשב, רק הסקר המוקדם, שמחלקת האו"ש של המוסד ערכה בשנת 1961. כתוצאה מכך עדיין לא הגיע המוסד להפקת התועלת הצפויה מהפעלת המחשב, על אף הגדלת שעות ההפעלה מ-2,800 שעות בשנה לפי הסקר ל-4,500 שעות למעשה בשנת 1967. שלושה מן הנושאים, שהקיף הסקר, ושלםם הוקצו בו 1,550 מכלל 2,800 שעות הפעולה של המחשב, לא הוסבו למחשב כלל עד סוף שנת 1967; בחלק מהנושאים הנותרים לא התעלו כל הנתונים הדרושים על המחשב, ופעולות רבות בנושאים שונים עדיין מבוצעות בשיטה ידנית. להלן לוח, המראה את הנושאים, שהקיף הסקר, את אומדן שעות הפעולה לכל אחד מהנושאים; ואת הביצוע בשנת 1967.

ניצול למעשה בשנת 1967	אומדן השעות לשנה הדרושות לפי הסקר	הנושא
—	1,000	גביית דמי ביטוח מעצמאיים
—	500	גביית דמי ביטוח ממעבידים
—	50	משכורות
1,825	600	עדכון כרטסת רב-שנתית
1,692	330	תשלום גמלאות זקנה ושאיירים ומשפחות מרובות ילדים
267	200	בדיקת תכניות לעיבוד במחשב
516	120	עיבודים סטטיסטיים
87	—	לא נכלל בסקר
82	—	עבודות עבור גורמי חוץ
		שונות
<u>4,469</u>	<u>2,800</u>	סה"כ

## ניהול הכרטסת הרב-שנתית

המוסד מנהל במשרדו הראשי כרטסת רב-שנתית, שהיא המכשיר העיקרי, שבו יכול המוסד לקבוע את הזכאות של תובע גימלה. על פי הכרטסת הרב-שנתית יש לאמת, אם רשום היה המבוטח במוסד במשך התקופה המינימלית הדרושה, ואם שולמו דמי ביטוח ברציפות הדרושה מהיום, שבו נעשה מבוטח על פי החוק. למבוטח שכיר אין המוסד רושם בכרטסת את סכום דמי הביטוח, שנתקבל מהמעביד, אלא רק סימול תשלום כלשהו; רישום זה מבוסס על הנתונים המתקבלים משלטונות מס הכנסה. למבוטח שאינו שכיר מתנהל בסניף המוסד כרטיס חשבון דמי ביטוח, שבו מחייבים אותו אחת לשנה בדמי ביטוח ומוכיחים אותו בתשלומים, שמקבלים ממנו; בכרטסת הרב-שנתית רושמים רק, שחויב החשבון בסניף בדמי ביטוח שנתיים.

בדו"חות שנתיים קודמים, ולאחרונה בדו"ח 17 (עמ' 650), ציין מבקר המדינה, שהכרטסת הרב-שנתית לא הייתה שלמה, מאחר שהנתונים שבמספר רב של כרטיסים לא הועברו אליה. עקב שיבוש בשמו של המבוטח או במספר תעודת הזהויות שלו בדו"ח המעבידים על השכר, ששולם לעובדים. המוסד ציפה, שעם הפעלת מחשב יעלה בידו לקיים כרטסת רב-שנתית מקיפה ומעודכנת.

הכרטסת הרב-שנתית מורכבת משבעה קבצים של כרטיסים מנוקבים: שישה ממיונים לפי סדר עולה של מספרי תעודת זהות, כשכל קובץ מתייחס לשנת כספים אחת או למספר שנים; ואחד לפי אלף-בית של שמות המשפחה של המבוטחים כיוון שחסרים בכרטיסים מספרי זהות, והקובץ מתייחס לכל שנות פעולתו של המוסד. שבעת הקבצים יחד כוללים למעלה מ-19 מליון כרטיסים.

כדי להבטיח, שהנתונים האישיים שבכרטסת יהיו נכונים, רכש המוסד בשנים 1960 ו-1967 ממרשם התושבים שני קבצים, שכל אחד מהם מעודכן לגבי מצב התושבים במועד מסויים. הקובץ, שנרכש בשנת 1960, נתקבל בצורת כרטיסים מנוקבים, שהועלו על ידי המוסד על סרטים מגנטיים; והקובץ, משנת 1967 נתקבל על שמונה סרטים מגנטיים. מומן לזמן גם רכש המוסד ממרשם התושבים כרטיסים על שינויים, שחלו בנתונים שבקבצים.

ב-1963 — בתחילה באמצעות מחשבים של מוסדות אחרים, והחל באוגוסט 1965 באמצעות המחשב שלו — התחיל המוסד להעלות על הסרטים המגנטיים, שעליהם הנתונים שבשני הקבצים של מרשם התושבים, את הנתונים שבכרטסת הרב-שנתית; עד סוף 1967 הועלו על הקובץ, שנרכש ב-1960, הנתונים שבכ-5 מליון כרטיסים של הכרטסת הרב-שנתית (להלן רב-קובץ א'), ועל הסרטים המגנטיים, שנרכשו בשנת 1967, הנתונים שבכ-2 מליון כרטיסים (להלן רב-קובץ ב'). נוסף על זה העלה המוסד את הנתונים שבכ-11 מליון כרטיסים לא מעודכנים על סרטים מגנטיים לעיבוד ראשוני. הקובץ, המכיל את כרטיסי המבוטחים, שמספר תעודת זהות שלהם חסר — כ-2 מליון כרטיסים — לא הועלה על סרט מגנטי.

להלן לוח המראה את מספר הכרטיסים שבכל אחד משבעת הקבצים של הכרטסת הרב-שנתית ואת מספר הכרטיסים, שהועלו על הקבצים, שנרכשו ממרשם התושבים, או על סרטים מגנטיים לעיבוד ראשוני. עוד מראה הלוח את מספר הכרטיסים שבכרטסת הרב-שנתית, שהנתונים בהם חפפו (בלשון הטכנית: מזהים) או לא חפפו (בלשון

הטכנית: לא מזוהים) את הנתונים שבקבצים, שנרכשו ממרשם התושבים (באלפי כרטיסים).

כרטיסים לא מעודכנים שהועלו על סרטים מגנטיים לעיבוד ראשוני	כרטיסים בלי מספר תעודת זהות, שלא הועלו על סרט מגנטי	רב-קובץ ב'		רב-קובץ א'		סה כרטיסים שברטסת הרב- שנתית(1)	הקבצים של הכרטסת הרב-שנתית
		לא מזוהים	מזוהים	לא מזוהים	מזוהים		
				36	864	900	1.4.1954 — 31.3.1957
2,300				686	1,514	4,500	1.4.1957 — 31.3.1959
1,150					1,600	2,750	1.4.1959 — 31.3.1962
6,000						6,000	1.4.1962 — 31.3.1965
		482	1,518			2,000	1.4.1965 — 31.3.1967
1,500						1,500	1.4.1954 — 31.3.1960
1,800						1,800	1.4.1954 — 31.3.1967
	1,800	10,950	482	1,518	722	3,978	19,450 סה

(1) לפי מספרים משוערים, שנמסרו למשרד מבקר המדינה על ידי המוסד.

— מהלוח מתברר, שבסוף שנת 1967 הייתה הכרטסת הרב-שנתית מפוצלת לארבעה חלקים — רב-קובץ א'; רב-קובץ ב'; סרטים מגנטיים לעיבוד ראשוני; וכרטיסים מנוקבים — וש-5.5 מליון כרטיסים בלבד זוהו עד אותו מועד מכלל 19.5 מליון הכרטיסים הכלולים בארבעת החלקים של הכרטסת הרב-שנתית; לגבי כל יתר הכרטיסים עדיין לא עשה המוסד, כדי לייחס את הזיכוי בדבר תשלום דמי הביטוח, הרשום בכרטיסים למבוטחים המתאימים. כדי לאמת, אם תובע גמלה מילא את התנאים שבחוק הביטוח הלאומי, מן הצורך איפוא לעשות בדיקה, בדרך כלל בשלושת החלקים הראשונים של הכרטסת הרב-שנתית, שרק אלה יחד מכסים את כל תקופת פעולתו של המוסד; ולעתים — כשהנתונים הדרושים ביחס לתובע לא הועלו בבדיקת שלושת החלקים הראשונים — נחוצה גם בדיקה בחלק הרביעי, המכיל את הכרטיסים של המבוטחים, שמספר תעודת זהות שלהם לא היה ידוע למוסד. יתרה מזו, הימצאותם של מרבית הכרטיסים מחוץ לרב-קובץ מחייבת לעבד ולהשלים מספר ניכר של נתונים, הדרושים לפקידי התביעות של המוסד בעבודה ידנית. אמנם ניתן להניח, שאחוז מסוים של כרטיסים לא יוכל המחשב לזהות, גם כשתהיה כרטסת מעודכנת ברב-קובץ אחד, ולכן יהיה גם אז צורך לקיים יחידה להשלמת הנתונים בעבודה ידנית, אולם בהיקף מצומצם בהרבה מהיקפה היום.

## תשלום גימלאות

מבין הגימלאות, המשולמות למבוטחים או בניגום, מבצע המוסד באמצעות המחשב את התשלום של קצבת שאירים (החל בפברואר 1966); של קצבת זקנה (החל במאי 1966); ושל הקצבה למשפחות מרובות ילדים (החל באפריל 1967). התובע קצבה חייב לציין בטופס תביעה את הפרטים האישיים הנוגעים לו, לאשתו ולילדיו (שם, תאריך לידה ותאריך עלייה לארץ); את עיסוקו ומקומות עבודתו; ואם המדובר בקצבת זקנה, גם פרטים על היקף עבודתו לפני הגיעו לגיל הפרישה ולאחריו, ואת גובה הכנסת אשתו בשנתיים לפני תאריך הגשת התביעה. לאימות הפרטים האישיים חייב התובע להמציא לסניף המוסד מסמכים רשמיים (תעודת זהות, תעודת נישואין או כתובה, תעודת עולה או אישור מרשם התושבים); ואם התובע הוא שכיר או אחד משאיריו של שכיר, עליו גם להמציא אישורי המעבידים, שאצלם עבד המבוטח בתקופות מסוימות.

### בדיקת הזכאות לקצבה

על הסניף, שלו הוגשה תביעה לקצבה, לרשום אותה בפנקס התביעות, לאמת על פי המסמכים שהומצאו את הפרטים שבטופס התביעה, ולרשום את קביעותיו בדבר הזכאות של התובע ואת ההנמקה לכך. יש שלגבי קצבות מסוימות חייב הסניף, לאחר בדיקת הזכאות של התובע, להעביר את החומר למשרד הראשי לבדיקה נוספת ולהחלטה; ויש שלגבי קצבות מסוימות הוסמך הסניף גם להחליט על התביעה לאחר בדיקתה, ובמקרה זה עליו רק להעביר לידי המשרד הראשי הוראה לתשלום המבוצע באמצעות המחשב.

בין שהחלטה על התביעה היא בידי המשרד הראשי ובין שבידי הסניף, אפשר היה לפשט ולקצר בהרבה את תהליכי הטיפול בתביעות, הכרוכים באימות המסמכים ובבדיקת הרישומים, ועל ידי כך למנוע במקרים רבים טרדה מציבור התובעים, לוא היה בידי המוסד רב-קובץ מקיף ומעודכן, הבנוי על הכרסות של מרשם התושבים, אשר כוללות את הפרטים האישיים הנוגעים למבוטח.

### העברת קצבה

המשרד הראשי או הסניף, אחרי שאישרו תביעה, מכינים הוראת תשלום הנקראת "הוראת ניקוב". כדי למנוע את הצורך בהעתקת נתונים מטופס התביעה להוראת הניקוב — העתקה הכרוכה בעבודה נוספת והעלולה להיות מקור לטעויות — המליצה הביקורת בפני המוסד, לערוך את טופס התביעה כך, שישמש גם כהוראת ניקוב וגם לצורך סימול הנתונים לעיבודם במחשב. מרביתם של הזכאים מקבלים את קצבתם באמצעות סניף בנק הדואר, ועליהם לאשר את קבלת הקצבה על טופס "קבלה", שהמחשב הדפיס בעת הכנת התשלום. אם לא גבה הזכאי את הקצבה תוך חודש מיום העברת רשימות התשלום לבנק הדואר, מחזיר הבנק למוסד את טופס הקבלה, והוא משמש למוסד אסמכתה לכך, שלא בוצע התשלום. במקרה זה מעביר המוסד את הסכום, שלא נגבה, שוב לבנק הדואר יחד עם תשלום הקצבה הקרוב, ואם לא גבה הזכאי את שני התשלומים, חוזר על כך בשלישית. אם לא נגבו שלושת התשלומים הרצופים, מפסיק המחשב לכלול את הזכאי ברשימת מקבלי הקצבות, תוך ציון ברשומה שעל הסרט המגנטי, שאין עוד להוסיף ולשלוח קצבות למבוטח.



הביקורת הציעה, שליד רישום התשלום בסרט המגנטי ובטופס הקבלה יצוין החדש, שאליו מתייחס התשלום. בינואר 1968 הודיע המוסד למשרד מבקר המדינה, שגם לו נראה הצורך בציון החדש, כיוון שהמדובר ברישום כספי, ומשום כך הוא יפעל לביצוע הצעת הביקורת.

לא לה מן הזכאים, שהודיעו למוסד על רצונם לקבל את הקצבה שלא באמצעות בנק הדואר אלא על ידי בנק אחר, מעביר המוסד את הקצבות לסניף הראשי של אותו בנק לשם זיכוי החשבונות המתאימים בסניפים השונים.

— המוסד לא דאג להסדר, שלפיו יסמיכו מקבלי קצבה את הבנקים להחזיר למוסד אוטומטית את הקצבות ככל אותם מקרים, שבהם מקבל הקצבה חדל להיות זכאי לה (נפטר או מי שחדל להיות תושב ישראל). בינואר 1968 הודיע המוסד, שהוא מנהל משא ומתן עם איגוד הבנקים לשם הנהגת הסדר כזה.

### הפקת דו"חות

במסגרת תהליכי הפעולה השונים מפיק המחשב מספר דו"חות, המשמשים את הענפים התפעוליים של המוסד, את הנהלת החשבונות, את האקטואר ואת המחלקה למחקר וסטטיסטיקה. בין השאר מספק המחשב כל חודש לענף זקנה ושאיירים דו"ח, הכולל רשימת התלויים, שזכאותם מסתיימת באופן אבטומטי מסיבות, שהזמן גרמן, במיוחד ילדים שמלאו להם 18 שנה. על פי דיווח זה מורה הענף למחשב להפסיק את התשלום בנינם.

— מן הנכון היה לערוך תכנית, שלפיה יפסיק המחשב בעצמו בבוא המועד את התשלומים האמורים. בינואר 1968 הודיע המוסד, שבתכנית החדשה של פעולות המחשב חובא בחשבון הצעת הביקורת.

### ריכוז התיעוד הכרוך בתכנון ובתכנות

(א) כדי לקיים פיקוח מקיף ובקרה יעילה על התכנון והשיטה להסבת הנושאים למחשב ועל השינויים, שחלו לאחר מכן, מן הראוי לרכז את התיעוד על כל אחד מן הנושאים, שהוסב למחשב, בתיק אחד (תיק תכנון), שיכלול רשימה של מסמכי המקור בצירוף דברי הסבר למסמכים; תיאור על דרכי הכנתם של המסמכים ושיטת הזרמתם של הנתונים למחשב; וכן תרשימי זרימה וסקירה על שלבי העיבוד של הנתונים מהזרמתם למחשב עד לקבלת הנתונים המעובדים. בינואר 1968 הודיע המוסד, שיכין תיקי תכנון בהתאם להצעת הביקורת.

(ב) לאחר תכנון נושא וקבלת החלטה להעלאתו על המחשב מן הצורך שהמתכנת יפרט ויתרגם את התכנון לפקודות למחשב. לגבי כל נושא יש לרכז בתיק אחד (תיק תכנות) את הפקודות למחשב ואת התיעוד על הצד הטכני שבעיבוד הנתונים, כגון תרשימי של תכנית המחשב; זיהוי הסרטים שהשתתפו בעיבוד, תרשימי זרימה כלליים ומפורטים בשפת המחשב; תיאור של דרכי המעבר משלב עיבוד אחד לשני; טבלת סימולים ואורך משוער של זמני העיבוד.

לגבי הנושאים, שהועלו על המחשב בשנתיים הראשונות של הפעלתו, היו מצויים רק תרשימי זרימה כלליים וטבלת סימולים, וכן רשימות פקודות למחשב לגבי הנושאים השונים, אולם אלה לא היו מרוכזות לפי נושאים אלא מפוצלות בתיקי המתכנתים,

בהתאם לחלקו של כל אחד מהם בתכנית. באוקטובר 1967 הוציא המוסד הוראות  
זמניות על הזכנת תיקי תכנות.

\*

הביקורת סבורה, שקיימת האפשרות ויש הכרח לתכנן מערכת עיבוד נתונים משולבת  
ותכניות להפעלתה במחשב. במרכזה של מערכת זו צריכה להיות הכרטסת הרב-שנתית  
של השכירים, שממנה יישאבו כל הפרטים הדרושים לזיהויו ולקביעת זכאותו של  
תובע גמלה; שילוב הנתונים על המעבידים במערכת זו יאפשר פיקוח על גבייה  
מסודרת של דמי הביטוח המגיעים מהם. התכניות גם צריכות לכלול בקרה ונהלי  
בדיקות אוטומטיות נאותות, שבהם יהיה כדי לצמצם ככל האפשר את תהליכי הבקרת  
והבדיקה הידניים. עם הפעלת התכנית המשולבת ובהתאם לה יש לבצע ויסות כוח אדם  
השינויים בארגון ובשיטות העבודה הקיימים המתחייבים מכך.