



מבקר המדינה

ביקורת פתע - מרחבים מוגנים במוסדות ציבור

▪ תמוז התשפ"ו ▪ יוני 2026 ▪



ביקורת פתע - מרחבים מוגנים במוסדות ציבור

מבוא

מדינת ישראל נתונה לאיומים ביטחוניים שונים, ובכלל זה לאיום של מתקפות טילים ורקטות (להלן - איום רקטי). איום זה עלול לכלול מגוון רחב של אמצעי לחימה, כגון טילים בליסטיים, טילי שיוט, רקטות, רחפני נפץ וכטב"מי¹ נפץ.

מאז שבעה באוקטובר 2023 ועד אוקטובר 2025 נורו לעבר ישראל כ-28,900 טילים וכ-3,550 כטב"מי נפץ מזירות שונות (עזה, לבנון, איראן ותימן)². מדובר בהיקף ירי הגבוה משמעותית בהשוואה לירי הרקטי והטילי במלחמות ובמבצעים בעשור האחרון³, כך למשל היקף הירי במלחמת חרבות ברזל (בשנים 2023 - 2025) היה כ-30,800 לעומת כ-3,800 בצוק איתן בשנת 2014 וכ-4,500 בשומר החומות בשנת 2021. בלוח שלהלן נתונים על מספר הרקטות והטילים שנורו לעבר ישראל במבצעים ובמלחמות בשנים 2014 - 2025.

לוח 1: ירי רקטי לעבר ישראל במבצעים ומלחמות ישראל, 2014 - אוקטובר 2025

מספר המקרים של ירי רקטי לעבר ישראל*	המשך בימים	השנה	המבצע/המלחמה
כ-3,800	50	2014	צוק איתן
כ-4,500	11	2021	שומר החומות
כ-1,200	3	2022	עלות השחר
כ-1,600	5	2023	מגן וחץ
כ-30,800	600	2025 - 2023	חרבות ברזל
כ-1,600	11	2025	עם כלביא

* ירי רקטי כולל את כל אמצעי הלחימה ארוכי הטווח, לרבות טילים, רקטות וכטב"מים. על פי המכון למחקרי ביטחון לאומי (INSS), בעיבוד משרד מבקר המדינה⁴.

¹ כלי טיס בלתי מאויש.

² המכון למחקרי ביטחון לאומי - INSS, **זירת ישראל**. הנתונים בדוח נכונים למועד כתיבת הדוח בתקופה שבין אוקטובר 2023 ועד אוקטובר 2025; **לוח (דשבורד): נתונים על טילים שחצו לישראל ושיגורי כטב"מים; התרעות על מקור הירי ופילוח חודשי לפי אזורי ישראל (מרכז, דרום, צפון)**.

³ סך כל הירי בחרבות ברזל ובעם כלביא (ללא התייחסות למשך המבצע או הלחימה) היה גבוה פי כ-7 עד 27 מהמבצעים והמלחמות הקודמים. כך סך כל הירי בחרבות ברזל ובעם כלביא היה גבוה פי כ-7 משומר החומות, פי כ-9 מצוק איתן, פי כ-20 ממגן וחץ, ופי כ-27 מעלות השחר.

⁴ מבקר המדינה, **דוח שנתי (2024)**, "אישור מרחבים מוגנים על ידי פיקוד העורף ומכוני הבקרה כחלק מתהליך מתן היתר בנייה", עמ' 1569; המכון למחקרי ביטחון לאומי - INSS, **לוח (דשבורד): נתונים של מבצע "עם כלביא"**.

מהלוח עולה שישראל ניצבת בפני איום רקטי גובר ומתמשך לאורך השנים. הירי אינו מוגבל רק לאירועי מלחמה או לעימותים מקומיים בלבד, והוא נהיה סכנה מתמשכת, ורב-זירתית.⁵

חוק ההתגוננות האזרחית, התשי"א-1951 (להלן - חוק ההתגוננות האזרחית או החוק), מחייב לכלול התקנת מקלט בכל בנייה חדשה של מבנה ציבורי (מפעל) או בסמוך לו, בשל האיומים שנסקפו לעורף מדינת ישראל. בשנת 1969 תוקן החוק כך שתוכנית הבנייה למבנה צריכה לכלול התקנת מקלט למבנה.⁶ בשנת 1992, אחרי מלחמת המפרץ הראשונה,⁷ אושרו תקנות למרחבים מוגנים במסגרת תקנות ההתגוננות האזרחית,⁸ המחייבות לבנות מרחב מוגן דירתי מרחב מוגן קומתי או מרחב מוגן מוסדי (להלן - ממ"מ או מרחב מוגן) במבנה ציבורי בכל בנייה חדשה. תקנות ההתגוננות האזרחית השונות שהותקנו מכוח חוק ההתגוננות האזרחית קובעות את הדרישות שעל כל מרחב מוגן ומקלט לעמוד בהן, כדי לאפשר שימוש בטוח לשהים בהם בעת חירום. נוסף על כך, החוק והתקנות מסמיכים את פיקוד העורף (להלן - פקע"ר) להנחות לגבי תחזוקת מקלטים ובדיקת כשירותם,¹⁰ לאשר נספח מיגון כחלק מהיתר הבנייה של מבנה חדש או בתוספת בנייה למבנה קיים או לאשר פטור ממיגון.¹¹ על פי החוק ותקנותיו, המחזיקים במבנה אחראים לתחזוקה של המרחב המוגן שבתחומו ולתקינותו.¹² בדוח זה - חוק ההתגוננות האזרחית, תקנות שהותקנו לפיו, וכן כל צו או הוראה שניתנו לפיהם ייקראו להלן "דיני ההתגוננות האזרחית".

חשיבות המרחב המוגן במוסדות ציבור

מוסדות ציבור, בהיותם גופים נותני שירות, נדרשים להבטיח את ביטחונם של עובדיהם ושל הציבור הבא בשעריהם. לשם כך עליהם להעמיד לרשות העובדים וקהל המבקרים, מרחבים מוגנים העומדים בדרישות החוק, התקנות והנחיות פקע"ר. מרחבים מוגנים במוסדות אלו הם גם רכיב מרכזי בהיערכות הלאומית למצבי חירום; הם מאפשרים להמשיך לפעול בעת חירום תוך שמירה על חיי אדם ותורמים לצמצום הפגיעה בפעילות המשק (להלן - רציפות תפקודית).¹³

5 ראו מבקר המדינה, **דוחות על הביקורת בשלטון המקומי לשנת 2015**, "היערכות הרשויות המקומיות לטיפול בנפגעי חרדה בשעת חירום והטיפול בהם במהלך מבצע צוק איתן ובעקבותיו" (2015), עמ' 107.

6 חוק ההתגוננות האזרחית (תיקון מס' 2), התשכ"ט-1969, ס"ח 562.

7 מלחמת המפרץ הראשונה התרחשה בשנת 1991 ובמהלכה שוגרו טילי סקאד ארוכי טווח על ישראל והעלו את הצורך בעדכון מערך ההתגוננות ומיגון העורף. מתוך אתר ארכיון צה"ל ומערכת הביטחון.

8 תקנות ההתגוננות האזרחית (מפרטים לבניית מקלטים) (תיקון) התשנ"ב-1992, ק"ת 5425.

9 סעיף 158ב לחוק התכנון והבניה התשכ"ה-1965 מגדיר מהו "בניין ציבורי": "בנין הנמנה עם סוג בניינים המשמשים למטרה ציבורית".

10 סמכויות פקע"ר בנושא מיגון ומקלוט נקבעו בחוק ההתגוננות האזרחית ובתקנות ההתגוננות האזרחית, לדוגמה תקנות ההתגוננות האזרחית (ציוד מפעלים ומוסדות ואימון עובדיהם), התשל"ג-1973; תקנות ההתגוננות האזרחית (ציוד ושילוט במקלטים ובמחסים ציבוריים), התשמ"א-1981; תקנות ההתגוננות האזרחית (מפרטים לבניית מקלטים), התש"ן-1990; תקנות ההתגוננות האזרחית (התאמות נגישות במקלטים), התשע"ו-2016, ועוד.

11 סעיף 14(ג) לחוק ההתגוננות האזרחית, התשי"א-1951.

12 סעיף 14א לחוק ההתגוננות האזרחית, התשי"א-1951.

13 מבקר המדינה, **דוח ביקורת שנתי 70ג**, "ההיערכות להגנת העורף מפני איום טילים ורקטות (מיגון פיזי, התרעה ופינוי אוכלוסייה) - ביקורת מעקב" (2020).

מאז פרוץ המלחמה באוקטובר 2023 ועד אוקטובר 2025 נפגעו מירי רקטות וטילים מבנים של מוסדות ציבור שונים בישראל, ובהם מוסדות להשכלה גבוהה¹⁴ ובתי חולים. במקצת בתי החולים צומצם מספר המטופלים, ובמקצתם הועברו מטופלים לבתי חולים אחרים¹⁵. מוסדות אחדים הפסיקו מתן שירותים בתחומים מסוימים, בשל סגירת סניפים והפנו את הפעילות לסניפים חלופיים¹⁶. משרדי הממשלה פעלו למציאת פתרונות להמשך מתן השירותים שנפגעו או שהופסקו, לדוגמה מרפאות של קופת חולים כלשהי נתנו גם שירות למטופלי קופות החולים האחרות¹⁷, כדי לתת מענה רציף ולא לפגוע בתפקוד המשק ובשירות לציבור.

לפיכך, תנאי הכרחי המאפשר למוסדות הציבור לשמור על רציפות תפקודית, תוך הענקת שירות קבלת קהל פנים אל פנים (פרונטלי) לתושבים, הוא הימצאותם של מרחבים מוגנים תקינים היכולים להכיל את עובדי המוסד הציבורי ואת קהל המבקרים בעיתות חירום.

פעולות הביקורת

בספטמבר 2025 ערך מבקר המדינה ביקורת פתע בנושא המרחבים המוגנים במוסדות ציבור. מטרת הביקורת הייתה לבחון, בזמן אמת, את רמת התקינות והתחזוקה של המרחבים המוגנים בכמה מבנים של מוסדות ציבור (להלן גם - המוסדות) המספקים שירותים חיוניים לקהל הרחב, ובהם המוסד לביטוח לאומי (להלן - בט"ל), שירות התעסוקה, שירותי בריאות כללית (להלן - הכללית), מכבי שירותי בריאות (להלן - מכבי) ותחנות לבריאות המשפחה (להלן - טיפות חלב) שמפעיל משרד הבריאות. בביקורת נבדקו נגישות המרחב המוגן, פנים המרחב המוגן, תקינות פתחים ומסגרות (הדלתות, החלונות, צינורות האוורור והמעקות והסולמות), מערכת האינסטלציה והתברואה, החשמל והתקשורת וכן ציוד נלווה.

יובהר כי הבדיקות שבוצעו במרחבים המוגנים התמקדו בהוראות מסוימות בדיני ההתגוננות הנוגעות להיבטי תקינות ותחזוקה של המרחבים המוגנים, ולא בכלל ההוראות בנושא זה (כך למשל, לא נכללו בבדיקה היבטים הנדסיים קונסטרוקטיביים של המרחבים המוגנים - כגון עובי הקירות סוג הבטון וכד').

נוכח חשיבות הנושא והמשך הלחימה, נערכה הביקורת במתכונת של "ביקורת פתע". במהלך יומיים רצופים נבדקו מרחבים מוגנים ב-16 מבנים של המוסדות ברחבי הארץ¹⁸ (במרכז ובפריפריה, ביישובי מיעוטים וביישובים חרדיים). ההודעה על הביקור נמסרה למוסדות יום-יומיים בלבד לפני מועדו. הבדיקה נערכה בסיוע ובלייווי של חברת ייעוץ חיצונית.

14 נציב תלונות הציבור, דוח מיוחד - תלונות הציבור במבצע עם כלביא (2025); מתוך פרוטוקול מס' 681 מישיבת ועדת הכספים של הכנסת העשרים וחמש (30.6.25).

15 מבקר המדינה, מיגון בתי חולים, מקבץ דוחות בנושא ההתמודדות של גופי ממשל עם מצבי חירום (2026).

16 נציב תלונות הציבור, דוח מיוחד, תלונות הציבור במבצע עם כלביא (2025).

17 משרד הבריאות, "עדכון משרד הבריאות - מבצע 'עם כלביא' - פתיחת מרפאות קופות החולים ותחנות טיפות החלב" (15.6.25).

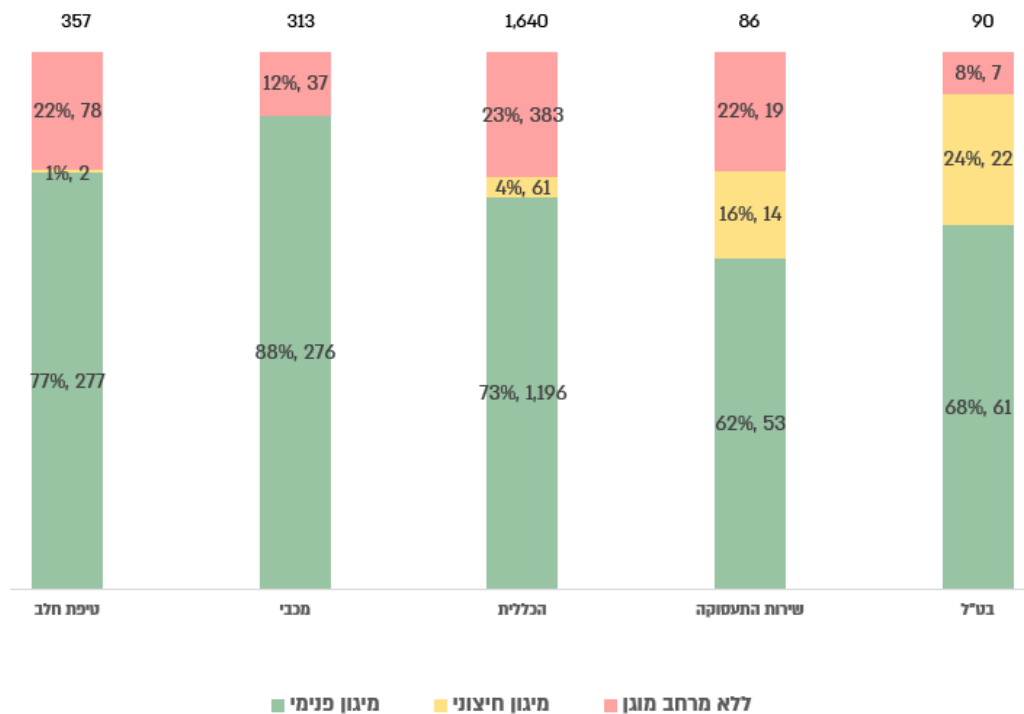
18 המבנים שנבדקו בביקורת: שירות התעסוקה בשפרעם, ירושלים וחוצות המפרץ - חיפה; הביטוח הלאומי, אשדוד, ירושלים וקרית חיים - חיפה; הכללית בנשר, רהט ויהוד; מכבי בקריית מוצקין, אשדוד, אור יהודה וירושלים; טיפת חלב ברהט, אלעד וקרית יערים.

יודגש שממצאי הבדיקה מתייחסים למרחבים המוגנים שנבדקו בלבד, ואין להסיק מהם על שאר המרחבים המוגנים בכל מוסד. עם זאת, נדרש מהמוסדות שנבדקו לפעול לאיתור ליקויים במרחבים המוגנים, ולבחון אם הליקויים שהועלו בדוח זה, בכל התחומים, קיימים גם בשאר המרחבים המוגנים שבאחריותם, ובהתאם לפעול לתיקונם.

מיפוי המרחבים המוגנים במוסדות הציבור שנבדקו

בתרשים שלהלן מובא מספר המבנים במוסדות הציבור שנבדקו¹⁹, בחלוקה למבנים עם מיגון פנימי²⁰, עם מיגון חיצוני²¹ ומבנים ללא מרחב מוגן.

תרשים 1: מספר המבנים במוסדות הציבור שנבדקו, בחלוקה למבנים עם מיגון פנימי, עם מיגון חיצוני וללא מרחב מוגן ושיעורם, ספטמבר 2025



על פי נתוני המוסדות, בעיבוד משרד מבקר המדינה.

¹⁹ בספירה נלקחו בחשבון מרפאות וסניפים נותני שירות, לא נכללו בנייני משרדים ומטה של המוסדות.

²⁰ מיגון פנימי לבניין כולל ממ"מ, ממ"ק או ממ"ד בקומות המבנה או מקלט בתוך המבנה.

²¹ מיגון חיצוני לרבות מקלט ציבורי, חניה תת-קרקעית או ממ"ק חיצוני (מיגונית).

מהתרשים עולה כי במבנים של מוסדות ציבור אלה קיימים פערי מיגון שנעים בין כ-8% מהמבנים ועד כ-23%: בבט"ל בכ-8% מהמבנים ובכללית בכ-23% מהמבנים לא היה מיגון (בבט"ל 7 מבנים מתוך 90 מבנים ובכללית 383 מבנים מתוך 1,640) ובשירות התעסוקה ובטיפת חלב בכ-22% מהמבנים לא היה מיגון (בשירות התעסוקה 19 מבנים מתוך 86 מבנים ובטיפת החלב 78 מבנים מתוך 357 מבנים). במכבי שיעור המבנים שלא היה בהם מיגון הוא כ-12% (37 מבנים מתוך 313 מבנים).

שירות התעסוקה מסר למשרד מבקר המדינה במאי 2026 כי מחוץ לחלק מהמבנים שבהם אין מרחב מוגן, הוצבו מיגוניות חיצוניות המשמשות את עובדי הלשכה ואת קהל המבקרים בעיתות חירום.

בביקורת נבדקו באופן פרטני מרחבים מוגנים ב-16 מבנים²² מתוך כלל המבנים של מוסדות הציבור שלעיל; בחירת המבנים נעשתה בסיוע מערכת מידע גיאוגרפית (GIS)²³, בהתחשב באמות מידה שונות, לרבות שנת ההקמה של המבנה (מבנה ישן או מבנה חדש)²⁴, היקף הפעילות בו, מספר האנשים שמקבלים שירות במבנה, סוג המיגון הקיים והפיזור הגיאוגרפי.

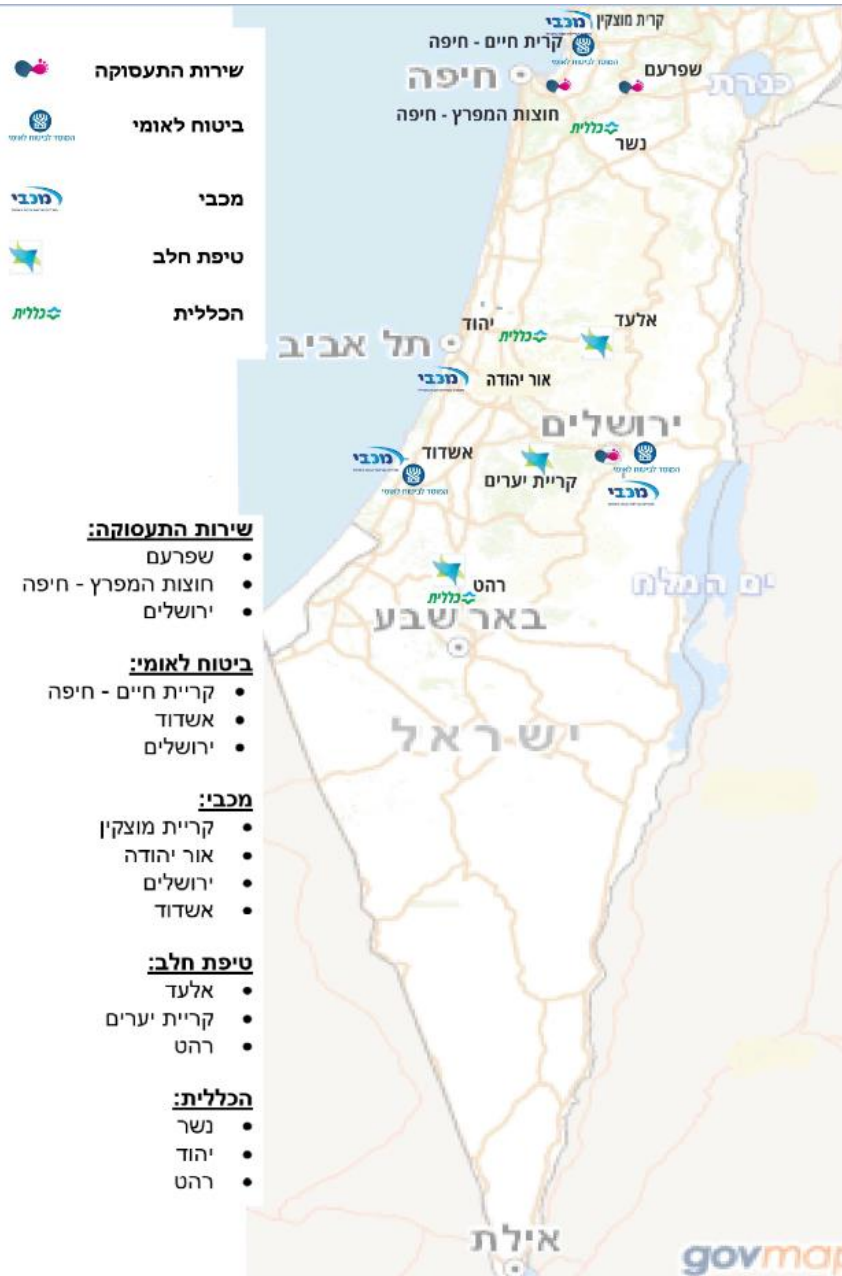
במפה שלהלן מוצגת פריסת המבנים שנבדקו במסגרת הביקורת.

²² במהלך הביקורת נמצא מבנה של שירות התעסוקה שהוגדר על ידיו כמבנה הכולל מיגון, אך התברר שאין בו מרחב מוגן. מצב זה מגביר את הסיכון לפגיעה, שכן עובדים וקהל שוהים במבנים בהנחה שהם שוהים במבנה מוגן, ואילו בפועל אין בהם מרחב מוגן תקני. בדוח מצוינים 16 מבנים (מתוך 17 שנבחרו) כיוון שמבנה זה לא נספר.

²³ Geographic Information System

²⁴ מבנה חדש שנבנה לאחר שהותקנו תקנות ההתגוננות האזרחית (מפרטים לבניית מקלטים) (תיקון), התשנ"ב-1992, המחייבות לכלול מרחבים מוגנים, לעומת מבנה ישן שנבנה לפני תיקון התקנות.

מפה 1 : פריסת המבנים במוסדות שנבדקו בביקורת, ספטמבר 2025



על פי נתוני בט"ל, שירות התעסוקה, הכללית, מכבי ומשרד הבריאות, בעיבוד משרד מבקר המדינה.

ממצאי הביקורת

לצורך בדיקת המרחבים המוגנים גיבש צוות הביקורת, בסיוע חברה חיצונית, רשימת תיוג (צ'ק ליסט). הרשימה כללה כ-40 רכיבים לבדיקה בכמה נושאים עיקריים המופיעים בתקנות ובהנחיות הנוגעות למרחב המוגן המוסדי: הגישה למרחב המוגן, פנים המרחב המוגן, דלתות, חלונות, צינורות אוורור, סולמות ומעקות, מערכות אינסטלציה ותברואה, מערכת חשמל ותקשורת וציוד נלווה למרחב המוגן. ממצאי הבדיקה בכל נושא רוכזו בתבנית אחידה שבה צוינה לגבי כל רכיב מידת תקינותו²⁵. להלן פירוט הממצאים שהועלו בביקורת²⁶.

הגישה למרחב המוגן

לפי דיני ההתגוננות האזרחית, יש להבטיח שאיתור המרחב המוגן וזיהויו בעת חירום יהיה קל ומהיר, ושהגישה אליו תהיה פנויה מחפצים העלולים למנוע כניסה מהירה אליו או לעכבה. אשר על כן, הם קובעים כי נתיב הגישה למרחב המוגן²⁷ יהיה ללא מכשולים עד לכניסה למרחב המוגן (מקלט²⁸), וכי לידו מוצב שילוט ברור המכוון אליו. ליד כניסה למקלט ציבורי או מחסה ציבורי חובה להתקין שלט באותיות ברורות, שחורות על רקע לבן מחזיר אור, וכן לסמן עליו חץ לכיוון הכניסה²⁹.

כמו כן, לפי דיני ההתגוננות האזרחית, היעדר גישה חופשית למרחב מוגן דוגמת אי-פינוי מפגעים מפתח הכניסה, והיעדר שילוט המצביע על מיקומו עלולים להיחשב כעבירה על דיני ההתגוננות האזרחית³⁰.

25 רכיב שתאם לדרישות באופן מלא תויג "תקיין", רכיב שתאם לדרישות באופן חלקי תויג "חלקי" ורכיב שהיה חסר או לא תאם לאף אחת מהדרישות תויג "לא תקיין".

26 להתייחסות המוסדות לממצאי הביקורת ולפעולות שנקטו בעקבותיה, ראו בפרק בנושא "התייחסות המוסדות לממצאי הביקורת במרחבים המוגנים" לאחר פרקי הממצאים.

27 על פי תקנות ההתגוננות האזרחית (מפרטים לבניית מקלטים), התשי"ן-1990, תק 1, "נתיב גישה" היא דרך המוליכה ללא מכשולים מפתח בנין או מכל מקום אחר אשר לו מיועד המקלט ועד לכניסה למקלט..

28 על פי חוק ההתגוננות האזרחית, תשי"א-1951, "מקלט" הוא מבנה או מקום אחר שהותקן לשמש מקלט, הכול לפי התוכנית שאישרה הרשות המוסמכת. סעיף 11.

29 תקנה 9 לתקנות ההתגוננות האזרחית (ציוד ושילוט במקלטים ובמחסים ציבוריים), התשמ"א-1981.

30 סעיף 24(ב)(1) לחוק ההתגוננות האזרחית, התשי"א-1951.

תרשים 2: רכיבים שנבדקו בנושא הגישה למרחב מוגן מוסדי



על פי דיני ההתגוננות האזרחית, בעיבוד משרד מבקר המדינה. בוצע באמצעות כלי בינה מלאכותית (Google NotebookLM).

בלוח שלהלן ריכוז הממצאים שעלו בנושא הגישה לממ"מ במבנים המוגנים שנבדקו.

לוח 2: ריכוז הממצאים בנושא הגישה למרחב המוגן

	טיפת חלב			מכבי			הכללית			בט"ל			שירות התעסוקה			
	קרית יערים	אלעד	רהט	ירושלים	אור יהודה	אשדוד	קרית מוצקין	יהוד	רהט	נשר	ירושלים	אשדוד	קרית חיים - חיפה	ירושלים	חוצות המפרץ - חיפה	
שילוט למרחב מוגן	✓	✓	✓	✓	✓	✓	✓	⊕	✓	✓	⊕	✓	✓	✓	✓	✗
שילוט פולט אור	✗	✗	✗	✓	✗	✓	✓	✓	✓	✓	✓	⊕	✗	✗	✗	✗
שילוט בולט	⊕	✓	✓	✓	✓	✓	✓	✓	✓	⊕	✓	✓	✓	✗	✗	✗
דרכי גישה	✓	✓	✓	✓	✓	✓	✓	✗	✓	✓	⊕	⊕	✓	⊕	✓	✓
שליטה ובקרה*	✓	✓	✓	✓	✓	✓	✓	✓	✓	✓	✓	✓	✓	⊕	✓	✓
סימון חיצוני	-	-	-	-	⊕	✓	✓	✓	-	✓	-	✓	✓	-	✓	✗
שלמות מעברי גישה	-	-	✓	✓	✓	✓	✓	⊕	✓	✓	✓	✓	✓	✓	✓	✓
מידת התאמה מסכמת לדרישות שנבדקו	רבה	רבה	רבה	רבה	רבה	רבה	רבה	רבה	רבה	רבה	רבה	רבה	רבה	בינונית	בינונית	

תקינת הדרישה בתחום:

✓ תקין ✗ לא תקין ⊕ חלקי ⊖ לא רלוונטי

* שליטה ובקרה: במרחב מוגן נעול נבדק קיומו של גורם המחזיק במפתחות, החיוני לשימוש במבנה חזמן בכל עת.

מהלוח עולה שבעוד שלפי דיני ההתגוננות האזרחית, איתור המרחב המוגן וזיהויו בעת חירום יהיה קל ומהיר, והגישה אליו תהיה פנויה מחפצים העלולים למנוע כניסה מהירה אליו או לעכבה, בפועל בביקורת נמצא כי בתשעה מבנים (שלושה מבנים של שירות התעסוקה בשפרעם, חוצות המפרץ וירושלים, בבט"ל

בקריית חיים ובירושלים, במכבי באור יהודה ובשלושה מבנים של טיפת חלב ברהט, אלעד וקריית יערים) השילוט לא היה בולט דיו או לא היה בצבע פולט אור; בארבעה מבנים (בשני מבנים של בט"ל בירושלים ואשדוד, בשירות התעסוקה בירושלים והכללית ביהוד) נמצאו ליקויים הנוגעים לשמירת המרחב המוגן פנוי מחפצים ומכשולים.

עוד עולה כי בנושא הגישה למרחב המוגן שני מרחבים מוגנים בסניפים של שירות התעסוקה היו בעלי מידת התאמה בינונית בלבד לדרישות שנבדקו³¹.

תמונה 1: דוגמאות להיעדר שילוט המכוון למרחב המוגן

שירות התעסוקה, שפרעם
היעדר שילוט וסימון למרחב המוגן



צולם על ידי צוות הביקורת בספטמבר 2025.

³¹ מידת ההתאמה המסכמת לדרישות שנבדקו נקבעה לפי שיעור הרכיבים הבלתי תקינים מבין אלה שנבדקו באותו תחום: מידת התאמה רבה לדרישות שנבדקו נקבעה כשטווח השיעור הוא 0 - 33%; מידת התאמה בינונית נקבעה כשטווח השיעור הוא 33% - 66%; מידת התאמה מועטה נקבעה כשטווח השיעור הוא 66% - 100%.

תמונה 2: דוגמאות של שילוט מכוון שאינו תקין למרחב המוגן

טיפת חלב, אלעד טיפת חלב, קריית יערים שירות התעסוקה, חוצות המפרץ

שילוט באמצעות דפי נייר ולא שלט בולט ופולט אור



צולם על ידי צוות הביקורת בספטמבר 2025.

היעדר שילוט בולט ופולט אור המכווין למרחב המוגן או שילוט שאינו תקין עלולים להביא לכך שבזמן חירום השוהים במבנה לא יאתרו בקלות ובמהירות את מיקום המרחב המוגן ולא יכנסו אליו בזמן.

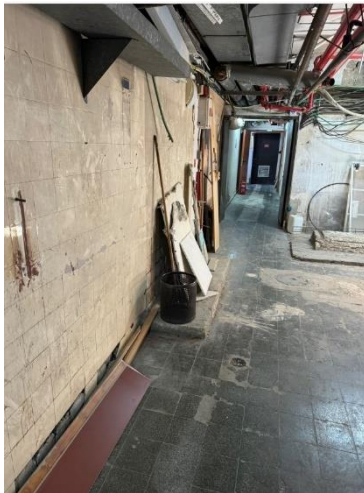
תמונה 3 : דוגמאות של דרכי גישה שאינן תקינות למרחב המוגן

שירות התעסוקה, ירושלים

בט"ל, אשדוד

בט"ל, ירושלים

אחסון חפצים בכניסה למרחב המוגן



צולם על ידי צוות הביקורת בספטמבר 2025.

הנחת פריטים או אחסונם בדרך הגישה לממ"מ עלולה לעכב את כניסת הקהל והעובדים למרחב המוגן בעת חירום, ואף ליצור מכשול המסכן את הנכנסים אליו. מצב זה עלול לפגוע בקיומה של גישה חופשית ובטוחה למרחב המוגן.



לפי דיני ההתגוננות האזרחית, על דרך הגישה למרחב המוגן להיות פנויה ממכשולים שיכולים להפריע בכניסה מהירה ובטוחה למרחב המוגן, ויש לכלול שילוט בולט ופולט אור המכווין למרחב המוגן. עם זאת, בביקורת עלה כי ב-11 מתוך 16 המרחבים המוגנים שנבדקו נמצא לפחות ליקוי אחד בנושאים הללו.

על המוסדות שנבדקו לוודא שהגישה למרחבים המוגנים בכל מבניהם תהיה פנויה ממכשולים ותכלול שילוט בולט ופולט אור, כדי להבטיח איתור מהיר וכניסה מהירה למרחב המוגן בעת חירום.

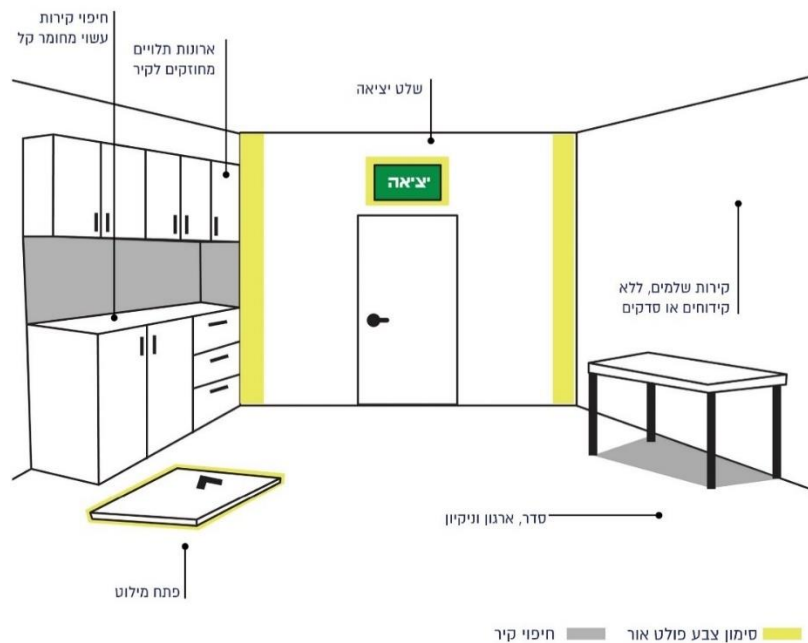
פנים המרחב המוגן

לפי דיני ההתגוננות האזרחית, יש לשמור על פנים המרחב המוגן במצב נקי, פנוי מחפצים מיותרים וזמין לשהייה בכל עת. חוק ההתגוננות האזרחית קובע כי מחזיקי המבנה חייבים לפנות מהמרחב המוגן ציוד שלא נדרש לשהייה בחירום, לשמור על ניקיונו ולהחזיקו במצב המאפשר את השימוש בו כמיגון בעת

התקפה³². התקנות אוסרות על השימוש בממ"מ כחדר שירותים, מטבח, מקלחת או כל שימוש אחר המחייב חיפוי קרמיקה, חרסינה או שיש וכדומה³³, העלולים לפגוע בתקינותו של המרחב המוגן ובאטימותו. עוד נקבע שקירות הממ"מ ותקרתו יישארו חשופים³⁴. קיים איסור מפורש על ציפוי הקירות הפנימיים בחרסינה, באבן או באריחים מסוג אחר (כגון קרמיקה, שיש, גרניט-פורצלן וכדומה), העלול להתפרק עקב פגיעה או מהדף ולסכן את שוהים בתוך המרחב³⁵.

כמו כן, לפי דיני ההתגוננות האזרחית, בתוך המרחב המוגן יש לסמן בצבע פולט אור את היציאות, את הכניסות ואת הפתחים האחרים. כמו כן ייצבע הפס על הקיר מאחורי הסולמות המובילים לפתח חילוץ קומתי לכל אורכם. סימון זה צריך להיות זוהר בחשיכה, כדי לאפשר התמצאות גם במצב של הפסקת התאורה הפנימית. המילים "כניסה" ו"יציאה" צריכות להופיע מעל הפתחים או לצידם, וסימוני כיוון וגבולות יסומנו בפסי צבע צהוב פולט אור על הקירות ועל המשקופים. גם הפינות האנכיות של קירות הממ"מ יסומנו בפס בצבע צהוב פולט אור³⁶.

תרשים 3: עיקרי הרכיבים שנבדקו בנושא פנים המרחב המוגן המוסדי



על פי דיני ההתגוננות האזרחית, בעיבוד משרד מבקר המדינה.

- | | |
|--|----|
| סעיף 14א (א) לחוק ההתגוננות האזרחית, התשי"א-1951. | 32 |
| תקנה 235 לתקנות ההתגוננות האזרחית (מפרטים לבניית מקלטים), התשי"ן-1990. | 33 |
| תקנה 141 לתקנות ההתגוננות האזרחית (מפרטים לבניית מקלטים), התשי"ן-1990. | 34 |
| תקנה 193 ותקנה 260 (א) לתקנות ההתגוננות האזרחית (מפרטים לבניית מקלטים), התשי"ן-1990. | 35 |
| תקנות 146, 192 ו-259 לתקנות ההתגוננות האזרחית (מפרטים לבניית מקלטים), התשי"ן-1990. | 36 |

בלוח שלהלן ריכוז הממצאים שעלו בנושא "פנים המרחב המוגן" במרחבים המוגנים שנבדקו.

לוח 3: ריכוז הממצאים בנושא פנים המרחב המוגן

טיפת חלב			מנבי				הנכלית			בט"ל			שירות התעסוקה			
קרית יערים	אלעד	רהט	ירושלים	אור יהודה	אשדוד	קרית מוצקין	יהוד	רהט	נשר	ירושלים	אשדוד	קרית חיים - חיפה	ירושלים	חוצות המפרץ - חיפה	שפרנים	
✓	✓	✓	✓	✓	✓	✓	⬢	✓	⬢	✓	✓	✓	✗	✓	✓	שלמות קירות
✓	✓	✓	✓	✓	✓	✓	✓	✓	✓	⬢	✓	✓	✓	✓	✓	שלמות רצפה
✓	✓	✓	✓	✓	✓	✓	✗	✓	✓	✓	✓	✓	⬢	✓	✓	סידור וצבע קירות
✓	⬢	⬢	✓	✗	⬢	✗	✗	✓	⬢	✗	⬢	⬢	✗	✓	✗	שילוט וסימון
✓	✓	✓	✓	⬢	✓	✓	✓	✓	✗	✗	✓	✓	⬢	✓	✓	ניקיון, סדר וארגון
✗	✓	✓	✓	✗	✓	⬢	✓	✗	⬢	✗	✓	⬢	✓	✗	✓	אביזרים וקרימיקה על הקירות
רבה	רבה	רבה	רבה	בינונית	רבה	רבה	בינונית	רבה	רבה	בינונית	רבה	רבה	בינונית	רבה	רבה	מידת התאמה מסכמת לדרישות שנבדקו

תקינות הדרישה בתחום:

● תקין
 ✗ לא תקין
 ⬢ חלקי
 ⬢ לא רלוונטי

מהלוח עולה שבארבעה מבנים נמצאה התאמה בינונית בלבד לדרישות שנבדקו בתחום פנים המרחב המוגן (בשירות התעסוקה (בירושלים), בבט"ל (בירושלים), בכללית (ביהוד) ובמנבי (אור יהודה), וכי עיקר הליקויים שנמצאו היו בנוגע להיעדר שילוט וסימון פולט אור על מרכיבי המרחב המוגן: "דלת יציאה" ו"יציאת חירום", בפנינת החדר ובסמוך לשקעים ולמתגים, בתחתית הסולמות ובפתחי המילוט.

סימון פולט אור: היעדר סימון פולט אור או סימון חלקי בלבד בתוך המרחב המוגן עלולים לפגוע בהתמצאות השוהים בו ובבטיחותם, בעיקר בעת חשיכה או נפילת חשמל. נוסף על כך, היעדר סימון פולט אור על פתחי מילוט ועל סולמות עלול לפגוע בהתמצאות השוהים בממ"מ, כשנדרש פינוי מהיר עקב פגיעה ישירה במבנה או שריפה.

בשישה מבנים לא נמצא כלל סימון פולט אור (שני מבנים של שירות התעסוקה - בשרעם ובירושלים; מבנה אחד של בט"ל - בירושלים; מבנה אחד בכללית - ביהוד, ושני מבנים במכבי - קריית מוצקין ואור יהודה). בשישה מבנים אחרים נמצא סימון פולט אור חלקי בלבד (שני מבני בט"ל - בקריית חיים ואשדוד; מבנה אחד בכללית - בנשר; מבנה אחד במכבי - אשדוד; ושני מבני טיפת חלב - ברהט ואלעד). עוד נמצאו שני מרחבים מוגנים ששופצו ושקירותיהם נצבעו (במכבי באור יהודה ובכללית בנשר), ולא היה בהם סימון פולט אור על הקירות. נושא זה מחייב את המוסדות שנבדקו לתת את הדעת לשמירה על תקינות המרחבים המוגנים בכל תחום, גם לאחר שיפוצם.

תמונה 4: דוגמאות לליקויים בנוגע לסימון פולט אור במרחב המוגן

בט"ל, קריית חיים

היעדר סימון בהיקף של פתח המילוט



מכבי, אשדוד

סימון חלקי על שלטים של פתחי מילוט היעדר סימון על סולמות ושקעים



בט"ל, אשדוד

סימון חלקי על סולם מילוט



מכבי, אור יהודה

היעדר סימון בהיקף קירות דלת הכניסה



צולם על ידי צוות הביקורת בספטמבר 2025.

על המוסדות שנבדקו לוודא כי פנים המרחבים המוגנים יסומן בצבע פולט אור בהתאם לנדרש לפי דיני ההתגוננות האזרחית.

ניקיון, סדר וארגון במרחב המוגן: אי-סדר וחוסר ארגון במרחב המוגן עלולים לפגוע ביכולת קליטת העובדים וקהל המבקרים הנמצאים במוסד הציבורי, בשל צמצום שטח השהייה הזמין בו. נוסף על כך, כניסה מהירה לממ"מ שאינו מסודר עלולה לסכן את השהים בו עקב היתקלות בחפצים או נפילתם.

בביקורת הפתח עלו ליקויים בנוגע לניקיון והסדר, לרבות חפצים שאוחסנו במרחב המוגן ושהפריעו לנגישות, לתנועה ולמעבר חופשי. בארבעה מבנים אותרו פריטי אחסון שונים או פריטים שאינם בשימוש שפגעו ביכולת השימוש התקינה בממ"מ (בשירות התעסוקה - ירושלים, בבט"ל - ירושלים; בכללית - בנשר ובמכבי - באור יהודה). במבנה בט"ל בירושלים גם נמצא מכל אסבסט ישן שאומנם אינו בשימוש אך עלול להוות גורם סיכון בריאותי במקרה של התפוררות.

תמונה 5: דוגמאות לאי-סדר ולחוסר ארגון במרחב המוגן

שירות התעסוקה, ירושלים



בט"ל, ירושלים



צולם על ידי צוות הביקורת בספטמבר 2025.

על בט"ל, שירות התעסוקה, הכללית ומכבי לוודא כי המרחבים המוגנים במבנים שבאחריותם נשמרים ברמת הסדר והניקיון הנדרשים, לרבות פינוי חפצים שאוחסנו במרחב המוגן ושהפריעו לנגישות ולמעבר חופשי.

חיפויים ואביזרים על קירות: חיפויי קיר ואביזרים התלויים על הקירות (טלוויזיה, מראות, ארונות) עלולים לסכן את בטיחות השהים במרחב המוגן, בשל חשש להתנתקותם ולנפילתם בעת הדף או פיצוץ, באופן שעשוי לפגוע ישירות בשהים במרחב המוגן.

בביקורת הפתע עלה כי בשבעה מרחבים מוגנים נמצאו ליקויים הנוגעים להימצאות ארונות ואביזרים על קירות הממ"מ ולציפוי קירות בחומרים אסורים (בשירות התעסוקה - חוצות המפרץ, בבט"ל - קריית חיים וירושלים, בכללית - ברהט, במכבי - בקריית מוצקין ואור יהודה, ובטיפת חלב - בקריית יערים).

תמונה 6 : דוגמאות של ארונות ואביזרים על קירות במרחב המוגן

טיפת חלב, קריית יערים

תמונה תלויה על קיר
ומשטח שיש



הכללית, רהט

טלוויזיה ולוח תלויים על קיר



הכללית, רהט

ארונות תלויים על קיר, מקצתם עם
חזית זכוכית, ומשטח שיש



צולם על ידי צוות הביקורת בספטמבר 2025.

תמונה 7 : דוגמאות של חיפוי קרמיקה על קירות במרחב המוגן

מכבי, קריית מוצקין



מכבי, אור יהודה



צולם על ידי צוות הביקורת בספטמבר 2025.

שלמות קירות המרחב המוגן : שברים, סדקים וחורים בבטון עלולים לפגוע באטימות המרחב המוגן, ומבחינה בטיחותית לסכן את השהים בו. פגמים אלה מחלישים את הקירות ואת חוזק הבטון

ומקטינים את העמידות של המרחב המוגן בפני הדף או פיצוץ, באופן שעלול להחמיר את הנזק או להביא לכשל מבני ולקריסה.

בביקורת עלה כי בשניים מהמרחבים המוגנים (בשירות התעסוקה - בירושלים, בכללית - ביהוד) נמצאו סדקים, שברים או חורים בבטון. עוד נמצא שבאחד המרחבים המוגנים בוצעה העברת תשתיות באמצעות קידוח בקירות (בשל היותו בשיפוצים).

תמונה 8 : דוגמאות של סדקים והעברת תשתיות וצנרת באמצעות קידוח בקירות המרחב המוגן

שירות התעסוקה, ירושלים
סדקים וחורים בקירות המרחב המוגן



הכללית, נשר
קידוח תשתית ניקוז בקיר חיצוני הפוגע באיטום המרחב המוגן



הכללית, יהוד
העברת מתזי מים לכיבוי אש (ספרינקלרים) והתקנת מאוורר (ונטה) על קיר חיצוני הפוגעים באיטום המרחב המוגן



צולם על ידי צוות הביקורת בספטמבר 2025.



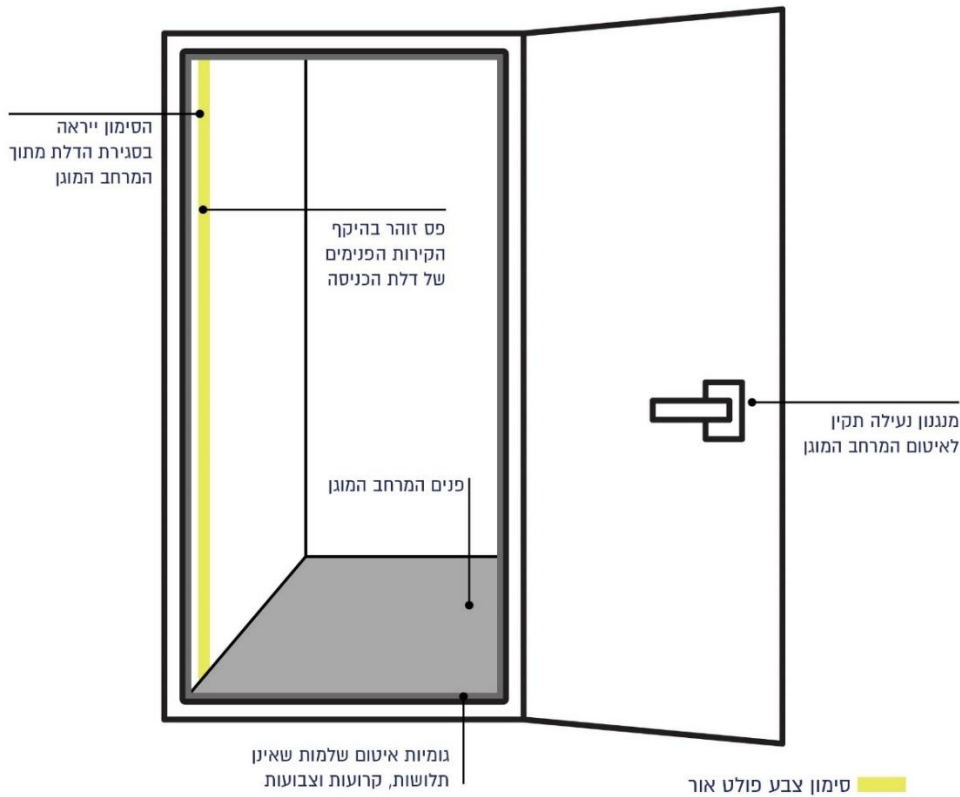
לפי דיני ההתגוננות האזרחית, פנים המרחב המוגן צריך לאפשר שהייה בטוחה. עם זאת, בביקורת עלה כי ב-15 מתוך 16 המרחבים המוגנים שנבדקו נמצא ליקוי אחד לפחות הנוגע להיעדר שילוט פולט אור או לסימון חלקי במרכיבי המרחב המוגן, לאי-סדר ולחוסר ארגון, להימצאות אביזרים וחיפויי קיר ולהימצאות סדקים, חורים וקידוחים להעברת תשתיות.

על המוסדות שנבדקו להבטיח שפנים המרחב המוגן יהיה פנוי ונגיש ברמה המאפשרת שימוש בו בעת חירום. על המרחב המוגן להיות מסודר, נקי ומאורגן ולכלול שילוט בולט ופולט אור לשם התמצאות בעת עלטה. יש להימנע מתליית ארונות או אביזרים ומשימוש בחיפוי קרמיקה ושיש העלולים להתנפץ בעקבות הדף או רעידה. זאת ועוד, יש להימנע מקידוח בקירות ומהעברת תשתיות צנרת, פעולות העלולות לפגוע בשלמות הקירות ובאטימות המרחב המוגן.

פתחים, סולמות ומעקות

דלת המרחב המוגן: לפי דיני ההתגוננות האזרחית, דלת הדף נועדה להבטיח את אטימות הדלת בפני הדף וגזים רעילים ולהגן באופן מיטבי על השוהים במרחב המוגן בעת חירום³⁷. הדלת צריכה להיות דלת הדף תקנית מפלדה, עם כנף אחת הנפתחת כלפי חוץ³⁸. על הדלת להיסגר ולהיפתח בקלות, וידית מנגנון הנעילה צריכה לאפשר נעילה כלפי מעלה ב-90 מעלות³⁹. מרחב מוגן במוסד בריאות נדרש לדלת עם הגנה מוגברת מפני רסיסים, כדי לספק הגנה מיטבית למטופלים, לצוותי רפואה ולציוד רפואי רגיש⁴⁰.

תרשים 4: רכיבים שנבדקו בנושא דלתות של מרחב מוגן מוסדי



על פי דיני ההתגוננות האזרחית, בעיבוד משרד מבקר המדינה.

- 37 תקנות 240, 241 לתקנות ההתגוננות האזרחית (מפרטים לבניית מקלטים), התש"ן-1990.
- 38 ת"י 4422 חלק 2 "פרטי מסגרות דלתות ממוגנות" (2019). הפריטים שתקן זה חל עליהם מיועדים להתקנה במרחבים מוגנים הממוקמים בהתאם לתקנות ההתגוננות האזרחית (מפרטים לבניית מקלטים), התש"ן-1990.
- 39 אתר אינטרנט פקע"ר, הנחיות - מה כולל מרחב מוגן תקני?
- 40 מוגדרת כ"דלת הדף ורסיסים" בת"י 4422 חלק 2 "פרטי מסגרות דלתות ממוגנות" (2019).

בלוח שלהלן ריכוז הממצאים שעלו בנושא דלתות הכניסה במרחבים המוגנים שנבדקו⁴¹.

לוח 4 : ריכוז הממצאים בנושא דלתות המרחב המוגן

טיפת חלב			מנבי			הכללית			בט"ל			שירות התעסוקה				
קריית יערים	אלעד	רהט	ירושלים	אור יהודה	אשדוד	קריית מוצקין	יהוד	רהט	נשר	ירושלים	אשדוד	קריית חיים - חיפה	ירושלים	חוצות המפיץ - חיפה	שפרעם	
✓	✓	✓	✓	✓	✓	✓	✗	✗	✓	✓	✓	✓	✓	✓	✓	נראות הדלתות
✓	✓	✓	✓	✓	✓	✓	-	✗	✓	✓	✓	✓	✗	✓	✓	סף דלת
✓	✗	✓	✓	◊	✓	✓	✗	✗	✓	✓	◊	✓	✓	✓	✗	מנגנון נעילת דלת
✗	✓	✗	✓	✓	◊	✗	✗	◊	✓	◊	✗	◊	◊	◊	✗	גומיות איטום
רבה	רבה	רבה	רבה	רבה	רבה	רבה	מועטה	מועטה	רבה	רבה	בינונית	רבה	בינונית	רבה	בינונית	מידת התאמה מסכמת לדרישות שנבדקו

תקינת הדרישה בתחום:

● תקין ✗ לא תקין ◊ חלקי ⊖ לא רלוונטי

מהלוח עולה כי שניים מהמרחבים המוגנים של הכללית היו עם מידת התאמה מועטה בלבד לדרישות שנבדקו בתחום זה (ברהט וביהוד). בשני מרחבים מוגנים של שירות התעסוקה בשפרעם ובירושלים

ראו לעיל בנוגע לסימון פולט אור בהיקף הדלתות והחלונות.

ומרחב מוגן בבט"ל באשדוד הייתה מידת התאמה בינונית לדרישות שנבדקו. עיקר הליקויים בנושא דלתות המרחב המוגן היו בנוגע לתקינות גומיות האיטום של הדלת ולתקינות מנגנון הנעילה שאינו מאפשר נעילה פשוטה ללא הפעלת כוח מיוחד. בחמישה מרחבים מוגנים עלה קושי לסגור את דלת ההדף ולהפעיל את מנגנון הנעילה (בשירות התעסוקה - שפרעם, בבט"ל - באשדוד, בכללית - ברהט, במכבי - באור יהודה, ובטיפת חלב - באלעד). קושי זה עשוי לנבוע מהיעדר תחזוקה שוטפת של מנגנון הנעילה או מהצטברות של שאריות שיפוץ וצבע בפתחי הצירים והנעילה. ליקויים בנוגע לתקינות גומיות האיטום של הדלת נמצאו ב-11 מבנים (בשירות התעסוקה בשפרעם, חוצות המפרץ ובירושלים; בט"ל באשדוד, בקריית חיים וירושלים; מכבי בקריית מוצקין ובאשדוד; בכללית ברהט; ובשתי טיפות חלב - ברהט ובקריית יערים).

יצוין כי ליקויים הנוגעים לתקינות גומיות האיטום נמצאו בעיקר במרחבים מוגנים ששופצו במהלך השנים ושדלתותיהם נצבעו יחד עם גומיות האיטום. פעולה זו מייבשת את הגומיות, יוצרת סדקים וקרעים ומביאה להיתלשות הגומיות ממקומן. כך נפגעת אטימות דלתות המרחב המוגן בפני הדף, ועלולה להיווצר סכנה לשוהים בו בעת מתקפת טילים. גם מנגנון הנעילה עלול להינזק מצביעה ומהצטברות שאריות שיפוץ בצירים של הדלת ובמשקוף שלה, באופן שמקשה על תפעולו התקין או מחייב הפעלת כוח בלתי סביר לסגירתו.

עוד עלה כי במרפאה של הכללית ביהוד נמצא שדלת המרחב המוגן אינה דלת הדף תקינה, אלא דלת ברזל רגילה שאינה עומדת בדרישות התקן הישראלי, ולכן היא אינה אטומה ואינה עמידה בפני הדף.

תמונה 9: דוגמאות לליקויים בגומיות האיטום של דלתות המרחב המוגן

טיפת חלב, רהט
דלת וגומיות צבועות



טיפת חלב, קריית יערים
גומיות צבועות



שירות התעסוקה, שפרעם
גומיות תלושות, קרועות וצבועות



צולם על ידי צוות הביקורת בספטמבר 2025.

הליקויים שנמצאו בדלתות ההדף, הנוגעים לתקינות הגומיות, לתקינות האיטום ולמנגנון הנעילה, עלולים לפגוע באטימות הדלתות בפני הדף וגזים רעילים ולסכן את השהים במרחבים המוגנים האלה.



לפי דיני ההתגוננות האזרחית, על דלת המרחב המוגן לעמוד בתקן הישראלי לדלת הדף, וגומיות האיטום בה צריכות להיות תקינות, באופן המבטיח אטימות בפני הדף וגזים רעילים. עם זאת, בביקורת עלה כי ב-14 מתוך 16 המרחבים המוגנים שנבדקו נמצא ליקוי אחד לפחות הנוגע לתקינות גומיות האיטום של הדלת ולתקינותן ולכך שמנגנון הנעילה אינו מאפשר לנעול את הדלת בקלות. ליקויים אלה הם, בין השאר, תוצאת שיפוצים שבוצעו במהלך השנים. משמעות הדבר כי עלולה להיפגע אטימות הדלתות בפני הדף וגזים רעילים ובכך לסכן את השהים במרחבים מוגנים אלה.

על המוסדות שנבדקו להקפיד על תחזוקה תקינה של דלתות המרחבים המוגנים ושל מנגנוני הנעילה ולשים לב כי בעת עבודות צביעה או שיפוץ לא ייפגעו אטימות הדלת ותקינות מנגנון הנעילה שלה.

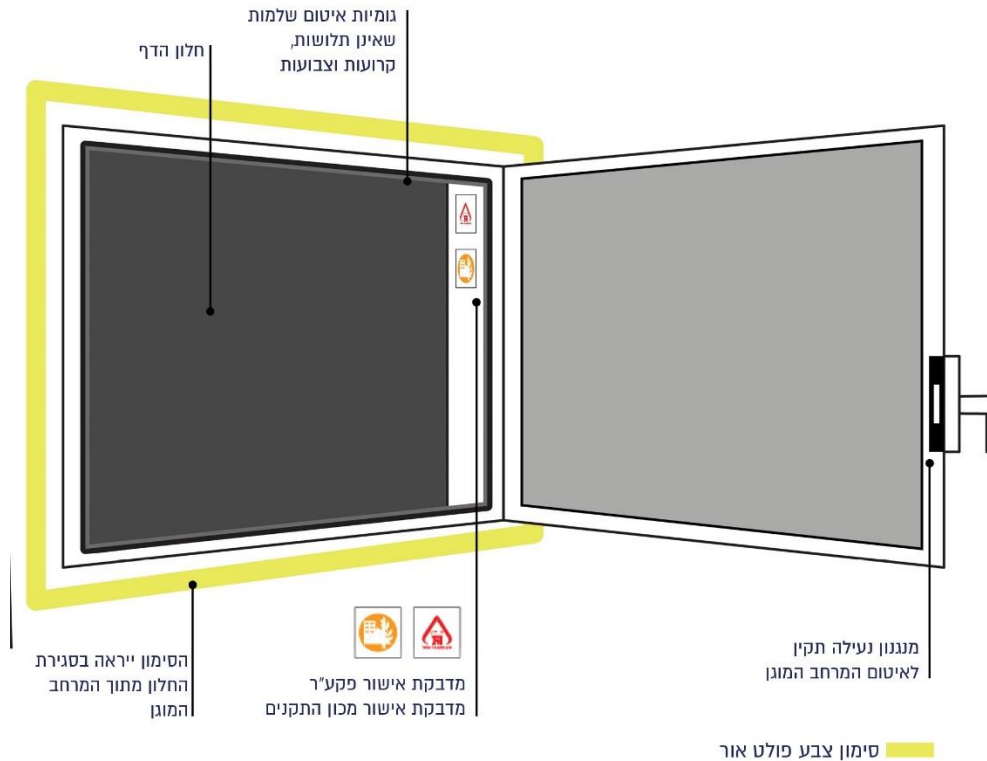
חלון הדף: חלון המרחב המוגן מורכב משני חלקים עיקריים: חלון ביטחון פנימי אטום לגזים ורכיב מיגון חיצוני נגד הדף ורסיסים. המשקוף והמסגרת של חלון ההדף חייבים לעמוד בדרישות התקן⁴² ובדיני ההתגוננות האזרחית⁴³. לפי הנחיות פקע"ר, חשוב לוודא כי רכיבי המרחב המוגן הנדרשים לעמוד בתקני מכון התקנים הישראלי ופקע"ר אכן מחזיקים באישור. במסגרת זו על חלון המרחב המוגן צריכה להיות מודבקת לוחית סימול תו תקן של מכון התקנים⁴⁴. כדי לאשר שהחלונות עומדים גם בדרישות פקע"ר צריכה להיות אף מדבקה שלו.

⁴² חלון הדף (או חלון ממ"ד) חייב לעמוד בתקן הישראלי המגדיר מפרט טכני להגנה מפני הדף ורסיסים וכולל כנף פלדה חיצונית אטומה וזכוכית פנימית המספקות מיגון מפני הדף ואטימה לגזים. ת"י 4422 חלק 3 "פריטי מסגרות למקלטים: פריטים למרחבים מוגנים - התקנה" (2019).

⁴³ תקנות 244, 245 לתקנות ההתגוננות האזרחית (מפרטים לבניית מקלטים), התש"ן-1990.

⁴⁴ אתר פקע"ר, בדיקות תקינות לממ"ד חדש.

תרשים 5: הרכיבים שנבדקו בנושא חלון הדף במרחב מוגן מוסדי



על פי דיני ההתגוננות האזרחית, בעיבוד משרד מבקר המדינה.

יצוין שלא בכל המרחבים המוגנים שנבדקו היה חלון, לדוגמה כשהמרחב המוגן נמצא בחלק הפנימי של הבניין, קרוב לגרמי מדרגות ולא במעטפת החיצונית של הבניין, ולכן במקרים אלה הדרישה הוגדרה כלא רלוונטית.

בלוח שלהלן ריכוז הממצאים בנושא חלונות הדף במרחבים המוגנים שנבדקו.

לוח 5: ריכוז הממצאים בנושא חלונות הדרך במרחב המוגן

	טיפת חלב			מנבי			הכללית			בט"ל			שירות התעסוקה			
	קרית יערים	אלעד	רהט	ירושלים	אור יהודה	אשדוד	קרית מוצקין	יהוד	רהט	נשר	ירושלים	אשדוד	קרית חיים - חיפה	ירושלים	חוצות המפרץ - חיפה	
נראות החלונות	✓	✓	✓	✓	✓	✓	✓	✓	✓	✓	✓	✓	✗	✓	✓	◇
מנגנון נעילה חלונות	✓	✓	◇	✓	◇	✓	✓	✓	✓	✓	✓	✓	✗	✓	✓	✓
גומיות איטום	◇	✓	✗	✓	✓	◇	✓	✓	✓	✓	✓	✓	✗	✓	✓	✓
חלון אלומיניום - מדבקות	✓	✓	✗	✓	◇	✓	✓	✓	◇	✓	✓	✓	◇	✓	✓	✓
מידת התאמה מסכמת לדרישות שנבדקו	רבה	רבה	בינונית	רבה	רבה	רבה	רבה	רבה	רבה	רבה	רבה	רבה	מועטה	רבה	רבה	רבה

תקינות הדרישה בתחום:

✓ תקין
 ✗ לא תקין
 ◇ חלקי
 ○ לא רלוונטי

מהלוח עולה כי במרחב המוגן של שירות התעסוקה בירושלים מידת ההתאמה לדרישות שנבדקו בתחום חלון הממ"מ הייתה מועטה בלבד. בטיפת חלב ברהט מידת ההתאמה של המרחב המוגן לדרישות שנבדקו בתחום זה הייתה בינונית. עוד עלה כי עיקר הליקויים בנושא חלונות הדרך הם בנוגע לתקינות גומיות האיטום של חלון הביטחון הפנימי בארבעה מבנים (בטיפת חלב - ברהט ובקרית יערים; בשירות התעסוקה בירושלים ובמכבי באשדוד), ולתקינות מנגנון הנעילה של חלון הביטחון החיצוני בשני מבנים (במכבי באור יהודה ובטיפת חלב ברהט), באופן שאינו מאפשר נעילה פשוטה ללא הפעלת כוח מיוחד. עוד נמצאו ליקויים בהיעדר מדבקות אישור של פקע"ר או של מכון התקנים על גבי מסגרת חלון הביטחון

בארבעה מבנים (בבט"ל בקריית חיים, בכללית ברהט, במכבי באור יהודה ובטיפת חלב ברהט), דבר העשוי להעיד שהחלון אינו עומד בתקנות ההתגוננות האזרחית ובתקן הישראלי.

יצוין כי בשירות התעסוקה בירושלים חלון ההדף לא היה תקני. בחלון הקיים הוצבו לבנות בטון בסף הפנימי, לכאורה לשם חיזוק המיגון, אולם פתרון זה אינו תואם את דרישות התקן ועלול ליצור סיכון מוגבר לשהים במרחב בעת פגיעת הדף והתנפצות הלבנים לתוך המרחב המוגן.

תמונה 10 : דוגמאות לליקויים בחלון המרחב המוגן



צולם על ידי צוות הביקורת בספטמבר 2025.



לפי דיני ההתגוננות האזרחית, על חלון המרחב המוגן לעמוד בתקן הישראלי לחלון הדף ולחלון ביטחון, ויהיו מותקנות בו גומיות איטום תקינות, המבטיחות אטימות בפני הדף וגזים רעילים. עם זאת, בביקורת עלה כי ב-8 מתוך 10 מרחבים מוגנים שנבדקו שבהם היה חלון הדף נמצא ליקוי אחד לפחות הנוגע לתקינות גומיות האיטום של החלונות, לתקינות מנגנון הנעילה או להיעדר של מדבקות אישור פקע"ר ומכון התקנים. היעדר גומיות איטום תקינות לחלון המרחב המוגן וקושי בהפעלת מנגנון הנעילה עלולים לפגוע באטימות החלון וביכולת המיגון שלו מפני הדף ורסיסים, ובכך לפגוע בבטיחות השהים בתוך המרחב המוגן.

על המוסדות שנבדקו לוודא את תקינות חלונות המרחב המוגן ואת תקינות מנגנוני הנעילה שלהם ולתת תשומת לב מיוחדת בעת ביצוע עבודות שיפוץ, כדי שלא לפגוע באטימות החלון ובמנגנון הנעילה שלו. כמו כן, עליהם לוודא כי חלונות הביטחון הפנימיים נושאים תו תקן ישראלי ותו אישור של פקע"ר, וכי הם אינם חסומים בפריטים או ברכיבים העלולים לסכן את השהים בתוך המרחב המוגן.

צינורות אוורור, פתח מילוט וסולם חילוף: לפי דיני ההתגוננות האזרחית, בכל ממ"מ ויתקנו צינורות אוורור בתוך הקיר שיבטיחו זרימה חופשית ובלי הפרעות של אוויר אל המרחב המוגן ואל

מחוצה לו. פתחים אלה חייבים לכלול רכיב איטום תקני המאושר על ידי פקע"ר⁴⁵. פתחי הצינורות מצידם הפנימי ומצידם החיצוני לא ייחסמו על ידי ציוד, כבלים, תעלות אוורור וכד'⁴⁶.

בלוח שלהלן ריכוז הממצאים שעלו בנושא זה במרחבים המוגנים שנבדקו.

לוח 6 : ריכוז הממצאים בנושא צינורות אוורור במרחב המוגן

	טיפת חלב		מנבי				הכללית			בט"ל		שירות המעסוקה				
	קרית יערים	אלעד	רהט	ירושלים	אור יהודה	אשדוד	קרית מוצקין	יהוד	רהט	נשר	ירושלים	אשדוד	קרית חיים - חיפה	ירושלים		חוצות המפיץ - חיפה
בדיקת נראות של צינורות אוורור ואי חסימתם	✗	✓	✗	✓	⬢	✓	⬢	✗	✗	✗	✗	✓	⬢	✓	⬢	✗
מספר צינורות אוורור	✗	✓	✗	✓	✓	✓	✓	✗	✓	✗	✓	✓	✓	✓	✓	✗
בורגי מכסים מחוזקים	✗	✓	✗	✓	⬢	✓	⬢	-	⬢	-	⬢	✓	⬢	✗	✓	✗
רשתות מגן	-	✓	✗	✓	⬢	✓	✓	-	-	-	✓	✓	⬢	✓	⬢	-
גומיות איטום	✗	⬢	✗	✓	✗	✗	✓	-	✗	-	⬢	✓	✗	✗	✓	✗
מידת התאמה מסכמת לדרישות שנבדקו	מועטה	רבה	מועטה	רבה	בינונית	רבה	רבה	מועטה	בינונית	מועטה	בינונית	רבה	בינונית	בינונית	רבה	מועטה

תקינות הדרישה בתחום:

✓ תקין ✗ לא תקין ⬢ חלקי - לא רלוונטי

פקע"ר, אוגדן הנחיות ענף לתכנון אדריכלי למרחבים מוגנים, מאי 2022.
 תקנה 253(א) לתקנות ההתגוננות האזרחית (מפרטים לבניית מקלטים), התש"ן-1990.

מהלוח עולה כי בחמישה מרחבים מוגנים מידת ההתאמה לדרישות שנבדקו בתחום צינורות האוורור הייתה מועטה בלבד (בשני מבנים של הכללית ביהוד ובנשר, שני מבנים של טיפות חלב ברהט ובקריית יערים ובשירות התעסוקה בשפרעם), ובחמישה מרחבים מוגנים מידת ההתאמה לדרישות שנבדקו הייתה בינונית (בבט"ל בקריית חיים ובירושלים, בשירות התעסוקה בירושלים, במכבי באור יהודה ובכללית ברהט).

עוד עולה שעיקר הליקויים בנושא צינורות האוורור נגעו לתקינותם (נראות) ולא-חסימתם ב-11 מבנים (בשירות התעסוקה בשפרעם ובחוצות המפרץ, בבט"ל בקריית חיים ובירושלים, בכללית בנשר, ברהט וביהוד, במכבי באור יהודה ובקריית מוצקין ובשתי טיפות חלב - ברהט ובקריית יערים). בשלושה מהמרחבים המוגנים האלה הוסר מכסה הצינור לצורך התקנת מאוורר (ונטה) (בכללית ביהוד וברהט ובמכבי בקריית מוצקין), ובשלושה עלו ליקויים בנוגע להעברת צנרת של מיזוג אוויר (בטיפת חלב בקריית יערים, ובבט"ל בקריית חיים ובירושלים); זאת ללא התקנה של מעבר צנרת תקני בתוך הצינור, המבטיח אטימות כנדרש בתקנות. ליקויים נוספים עלו בנוגע לגומיות איטום בפתחי האוורור, להברגה של מכסי הצינור באמצעות ברגים, ואף להיעדר חלקי או מלא של הברגים בעשרה מבנים (בשירות התעסוקה בירושלים ובשפרעם, בשני מבנים של בט"ל בירושלים ובקריית חיים, בשני מבנים של מכבי באשדוד ובאור יהודה, בכללית ברהט ובשלושת המבנים של טיפת חלב שנבדקו). זאת ועוד, נמצאו ליקויים בתקינות רשתות המגן של צינורות האוורור בארבעה מרחבים מוגנים (שירות התעסוקה - בחוצות המפרץ, בבט"ל - בקריית חיים, במכבי - באור יהודה ובטיפת חלב - ברהט).

תמונה 11 : דוגמאות לליקויים באטימות צינורות האוורור במרחב המוגן



צולם על ידי צוות הביקורת בספטמבר 2025.

תמונה 12: דוגמאות לחסימת צנרת האוורור במרחב המוגן

שירות התעסוקה, חוצות המפרץ

צנרת אוורור חסומה וסגורה בלוח חשמל בקיר החיצוני (בתמונה משמאל) של המרחב המוגן



שירות התעסוקה, שפרעם

צנרת אוורור מכוסה בקיר הבטון של המרחב המוגן



צולם על ידי צוות הביקורת בספטמבר 2025.



לפי דיני ההתגוננות האזרחית, בכל ממ"מ יותקנו צינורות אוורור בתוך הקיר שיבטיחו זרימה חופשית ובלי הפרעות של אוויר אל המרחב המוגן ואל מחוצה לו, וצינורות אלה לא יהיו חסומים. עם זאת, בביקורת עלה כי ב-14 מתוך 16 המרחבים המוגנים שנבדקו נמצא ליקוי אחד לפחות: היעדר גומיות איטום בפתחי האוורור, אי-הברגה או חוסר חיזוק של מכסי האוורור באמצעות ברגים והיעדר חלקי או מלא של הברגים ומכסי האוורור. משמעות הדבר כי נפגעה אטימות המרחב המוגן בפני הדף וגזים רעילים ועלולה להיווצר סכנה לשהים בו בעת חירום. כמו כן, חסימת צינורות האוורור מונעת אוורור תקין של המרחב המוגן בעת חירום ועלולה לסכן את השהים בו.

על המוסדות שנבדקו לוודא כי צינורות האוורור של המרחב המוגן יאפשרו זרימת אוויר חופשית וללא חסימות, ושהעברת צנרת דרך צינור האוורור תיעשה באמצעות מעבר ייעודי תקני. כל זאת כדי להבטיח את שלום השהים במרחב המוגן.

פתח חילוץ וסולם מילוט: פתח חילוץ קומתי הוא פתח המאפשר מעבר בין המרחבים המוגנים הקומתיים⁴⁷, ומכאן שהוא צריך להיות פנוי למעבר כך שיאפשר מילוט מהיר בעת הצורך. על פי תקנות התכנון והבנייה, במבנים המוגדרים כ"רב-קומות"⁴⁸ שבהם יש כמה ממ"מים קומתיים, יש להתקין פתח חילוץ קומתי בין המרחבים המוגנים בקומות, כדי לאפשר מעבר בין הקומות בעת חירום⁴⁹. כל פתח חילוץ

47 תקנה 1 לתקנות ההתגוננות האזרחית (מפרטים לבניית מקלטים), התש"ן-1990.

48 בתקנה 1 לתקנות התכנון והבניה (בקשה להיתר, תנאיו ואגרות), התש"ל-1970, מוגדר שמבנה רב-קומות הוא בניין שבו הפרש הגובה בין מפלס הכניסה לבניין ובין מפלס הכניסה לקומה הגבוהה ביותר הוא יותר מ-29 מטרים. הגדרה זו שקולה לבניין עם 10 קומות בערך. נוסף על כך, בתקנה מוגדר "בנין גבוה - בנין שבו הפרש הגובה בין מפלס הכניסה הקובעת לבניין לבין מפלס הכניסה לקומה הגבוהה ביותר [...] עולה על 13 מטרים ואינו עולה על 29 מטרים".

49 תקנה 242 לתקנות ההתגוננות האזרחית (מפרטים לבניית מקלטים), התש"ן-1990. בתקנה זו - במרחבים המוגנים המוסדיים יותקנו פתחי חילוץ קומתיים לפי הכללים המפורטים בתקנות 179 ו-180, המתאימים לפתח חילוץ קומתי.

או חלון המשמש יציאת חירום חייב להיות מצויד במכסה אטום לגזים ובסולם מתכת תקני המקובע לקיר המוביל אליו⁵⁰. לפי דיני ההתגוננות האזרחית⁵¹, גם במבנים ישנים שבהם קיימים מקלטים (ולא ממ"מ) יש להתקין כמה יציאות חירום, לפי סוג המקלט, והיציאה תיעשה באמצעות טיפוס בסולם מקובע לקיר. עוד נקבע כי לצד כל חלון או פתח חילוץ שאליו מטפסים בסולם יש להתקין ידית אחיזה⁵² מברזל בצמוד לסגר החלון, להגברת הבטיחות בעת היציאה. קיומה של ידית אחיזה נועדה להבטיח מעבר בטוח דרך פתח המילוט בעת פינוי. לפי דיני ההתגוננות האזרחית⁵³, על הסולם המוביל לפתח המילוט להיות מקובע לקיר במטרה להבטיח מעבר בטוח בעת חירום, ופתח החילוץ צריך לאפשר מעבר בין המרחבים המוגנים הקומתיים.

בביקורת עלה כי עיקר הליקויים בנושא הסולמות ופתחי המילוט הם בנוגע להיעדר ידית אחיזה סמוך לפתח המילוט (בשני מבנים של מכבי באור יהודה ובירושלים, במבנה אחד של הכללית ביהוד ובמבנה של בט"ל בקריית חיים). בכללית ביהוד היו ליקויים גם בתקינות הסולם ובקיבועו באופן תקין לקיר.

עוד עלה לגבי שמונת המרחבים שבהם קיימים סולמות ופתחי מילוט⁵⁴, כי בשניים מהם - במכבי באור יהודה ובכללית ביהוד - מידת ההתאמה לדרישות שנבדקו הייתה בינונית.

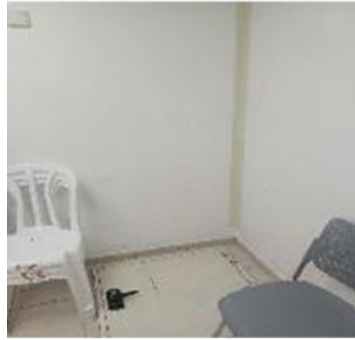
תמונה 13: דוגמאות לליקויים בפתח המילוט במרחב המוגן

בט"ל, קריית חיים



מכבי, ירושלים

פתח מילוט ללא ידית אחיזה



צולם על ידי צוות הביקורת בספטמבר 2025.

50 תקנה 180 לתקנות ההתגוננות האזרחית (מפרטים לבניית מקלטים), התש"ן-1990.

51 תקנה 55 לתקנות ההתגוננות האזרחית (מפרטים לבניית מקלטים), התש"ן-1990.

52 תקנה 60 (ג) לתקנות ההתגוננות האזרחית (מפרטים לבניית מקלטים), התש"ן-1990.

53 תקנה 60 (א) ותקנה 1 לתקנות ההתגוננות האזרחית (מפרטים לבניית מקלטים), התש"ן-1990.

54 לא בכל המרחבים המוגנים שנבדקו נמצא סולם וחלון מילוט, מאחר שמקצתם אינם מבנים המוגדרים בתור רב-קומות, כפי שמוגדר בחוק ובתקנות, ולכן הדרישה הוגדרה כ"לא רלוונטי".

תמונה 14 : דוגמאות לליקויים בפתח המילוט במקלטים

מכבי, קריית מוצקין

פתח מילוט חסום באמצעות סורגים
נעולים במפתח

**כללית, יהוד**

סולם עם חלודה וללא סימון פולט אור



צולם על ידי צוות הביקורת בספטמבר 2025.



לפי דיני ההתגוננות האזרחית, במבנים בהם קיים פתח מילוט יש לקבע את הסולם לקיר ולהתקין ידית אחיזה בסמוך לפתח. עם זאת, בביקורת עלה כי בחמישה מתוך שמונה מרחבים מוגנים שבהם קיים פתח מילוט (מכבי באור יהודה, ירושלים וקריית מוצקין, הכללית ביהוד, ובט"ל בקריית חיים) נמצא ליקוי אחד מאלה לפחות: היעדר ידית אחיזה, פגיעה בנגישות או אי-קיבוע הסולם לקיר. סולמות ופתחי מילוט שאינם נגישים עלולים לעכב את הפינוי בעת חירום ולסכן את המשתמשים בהם.

על המוסדות שנבדקו להבטיח את נגישותם של הסולמות ופתחי המילוט במרחבים המוגנים ואת תקינותם, ובכלל זה לוודא שהסולמות מקובעים לקיר ומאפשרים מילוט מהיר ובטוח בעת חירום.

מערכות אינסטלציה ותברואה

לפי דיני ההתגוננות האזרחית, בכל ממ"מ ימצא פתרון תברואתי לשהייה ממושכת בעת חירום ומרחב מוגן במבנה ציבור יצויד בבית כיסא כימי או מתקן שירותים דומה שאישרה רשות מוסמכת, בכמות של אחד לכל 20 מ"ר⁵⁵. השטח המיועד לכך חייב להיות מופרד משאר חלקי הממ"מ באמצעות מחיצה, כדי להבטיח הפרדה היגיינית ופרטיות, בלי לפגוע באטימות המרחב המוגן. קיום מתקני בית כיסא כימי או חלופה אחרת שאושרה הינו צורך בסיסי בממ"מ המאפשר לשמור על תנאי היגיינה, נוחות ובריאות במיוחד באירוע חירום הדורש שהייה ממושכת.

תקנה 254 לתקנות ההתגוננות האזרחית (מפרטים לבניית מקלטים), התש"ן-1990.

כמו כן, לפי דיני ההתגוננות האזרחית, מתקנים סניטריים (אסלות, כיורים ומשטחי שיש) יהיו עשויים מחומרים ספציפיים שאינם שבירים⁵⁶. כיור יהיה עשוי פלדה לא מחלידה או פלסטיק אקרילי משוריין⁵⁷ ולא חרסינה או חומרים קרמיים שבירים, זאת כדי למנוע סכנת רסס והתנפצות בעת הדף.

בביקורת עלה כי ברוב המרחבים שנבדקו, ב-13 מתוך 16, לא הותקן בית כיסא כימי או מתקן שירותים אחר שאושר (בשירות התעסוקה - בשפרעם, בחוצות המפרץ ובירושלים, בבט"ל - בקריית חיים ובאשדוד, בכללית - בנשר, ברהט וביהוד, במכבי - באור יהודה ובירושלים, ובטיפת חלב - ברהט, באלעד ובקריית יערים). זאת ועוד, נמצא שבשבעה מרחבים מוגנים (ששימשו גם כחדרי טיפולים או מטבחונים), הותקנו בהם כיור ומשטחי שיש מחומרים האסורים לפי דיני ההתגוננות האזרחית (בכללית - ברהט, במכבי - בקריית מוצקין, באשדוד, באור יהודה ובירושלים, בטיפת חלב - באלעד ובקריית יערים). נוסף על כך, נמצא כי בחלק מהמרחבים המוגנים הותקנו כיור ומשטח נלווה על קיר חיצוני.

תמונה 15: דוגמאות לכיורים ומשטחי שיש מחומרים אסורים במרחב המוגן

טיפת חלב, קריית יערים
משטח שיש



הכללית, רהט
משטח וחיפוי שיש



מכבי, קריית מוצקין
כיור חרסינה ומשטח שיש



טיפת חלב, אלעד
כיור מחרסינה ומשטח שיש



צולם על ידי צוות הביקורת בספטמבר 2025.

⁵⁶ תקנה 106 (ג) ו-116 (ב) לתקנות ההתגוננות האזרחית (מפרטים לבניית מקלטים), התש"ן-1990.

⁵⁷ תקנה 116 לתקנות ההתגוננות האזרחית (מפרטים לבניית מקלטים), התש"ן-1990.



לפי דיני ההתגוננות האזרחית, במרחב המוגן יימצא בית כיסא כימי או חלופה מתאימה שאישרה רשות מוסמכת, והמתקנים הסניטריים יהיו עשויים מחומרים שאינם שבירים. עם זאת, בביקורת עלה כי ב-13 מתוך 16 המרחבים המוגנים שנבדקו לא היה בית כיסא כימי או חלופה אחרת שאושרה, וכי בשבעה מרחבים הותקנו כיורים ומשטחי שיש מחומרים האסורים לפי התקנות. היעדר בית כיסא כימי או חלופה אחרת בעת איום ביטחוני ממושך, עלול לאלץ את השוהים לצאת מן הממ"מ ולהיחשף לסיכונים של פגיעה ישירה מירי. כיורים ומשטחי שיש מחומרים אסורים עלולים להתנפץ בעת פיצוץ וליצור סכנה בטיחותית לשוהים במרחב המוגן כתוצאה מהדף.

על הממ"מ לשמש סביבה מוגנת ובטוחה המאפשרת גם שהייה ממושכת בעת חירום. לפיכך, על המוסדות שנבדקו להבטיח פתרון תברואתי כנדרש ולהימנע מהתקנה של מתקנים סניטריים מחומרים שבירים העלולים להישבר או להתנפץ בעת רעידות או הדף רב עוצמה.

מערכות חשמל ותקשורת

ת ק ש ו ר ת : לפי דיני ההתגוננות האזרחית, חובה להכין תשתית לקו טלפון ולאנטנה בממ"מ, כדי שבעת חירום יהיה אפשר לחבר קו טלפון למרחב המוגן לצורך תקשורת עם גורמי חוץ⁵⁸. כמו כן יש להתקין שקע אנטנה לטלוויזיה ולרדיו, בתוך המרחב המוגן המחובר לאנטנה חיצונית. אם בבניין מותקנת אנטנה מרכזית, יש לחבר את השקעים בממ"מ למערכת זו, כדי לאפשר קליטה של שידורי חירום.

ח ש מ ל : לפי דיני ההתגוננות האזרחית, חובה לחבר את הממ"מ למערכת החשמל הכללית של הבניין, כך שבשגרה ובעת חירום יהיה חשמל זמין. בממ"מ יותקן לוח חשמל ומפסק אוטומטי המחוברים למערכת הבניין. לצורכי תאורה יש להתקין שני גופי תאורה (פלואורסצנטיים או מסוג לד⁵⁹) לפחות לכל 20 מ"ר. גופי התאורה יהיו מוגנים בכיסוי פלסטי ומקובעים לתקרה באמצעות ברגים מתפצלים למניעת נפילתם בעת הדף⁶⁰.

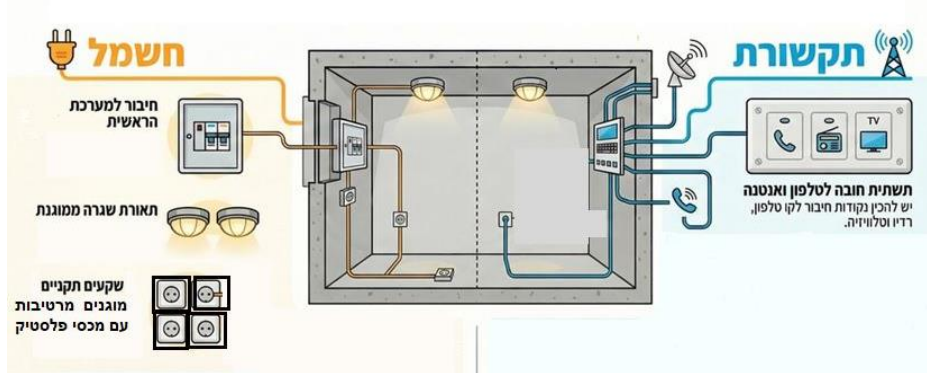
הממ"מ נועד לשמש סביבה מוגנת ובטוחה, הכוללת תשתית חשמל ותאורה וחיבור לאמצעי תקשורת עם הסביבה החיצונית. לאמצעים אלה חשיבות קריטית לתפקוד השוהים בעת חירום ולחיזוק תחושת הביטחון, ובהם אספקת חשמל להפעלת אביזרים ואמצעי תקשורת; תאורה להתמצאות; שקעים ומתגים המוגנים מפני רטיבות; אמצעים לקיום תקשורת רציפה עם רשויות ועם גורמי חירום לצורך קבלת מידע והנחיות (מצילות חיים) בזמן אמת; גיבוי לערוצי תקשורת שעלולים לקרוס; ונגישות לאוכלוסיות מיוחדות (טלוויזיה עם שפת סימנים, רדיו נגיש לעיוורים ולכבדי ראייה).

58 תקנה 258 לתקנות ההתגוננות האזרחית (מפרטים לבניית מקלטים), התש"ן-1990.

59 אתר אינטרנט פקע"ר, הנחיות - מה כולל מרחב מוגן תקני?

60 תקנה 257 לתקנות ההתגוננות האזרחית (מפרטים לבניית מקלטים), התש"ן-1990.

תרשים 6 : עיקרי הרכיבים שנבדקו בנושא חשמל ותקשורת הנדרשים במרחב המוגן



על פי דיני ההתגוננות האזרחית, בעיבוד משרד מבקר המדינה. בוצע באמצעות כלי בינה מלאכותית (Google NotebookLM).

בלוח שלהלן ריכוז הממצאים בנושא חשמל ותקשורת במרחבים המוגנים שנבדקו.

לוח 7: ריכוז הממצאים בנושא חשמל ותקשורת

	טיפת חלב			מנבי				הכללית			בט"ל			שירות התעסוקה			
	קריית יערים	אלעד	רהט	ירושלים	אור יהודה	אשדוד	קריית מוצקין	יהוד	רהט	נשר	ירושלים	אשדוד	קריית חיים - חיפה	ירושלים	חוצות המפרץ - חיפה	שפרעם	
שקעים לטלפון/אינטרנט	✓	✓	✓	✓	✓	✓	✗	✓	⚠	✗	✓	✓	✗	✗	✓		
מתג חשמל	✓	✓	✓	✓	✓	✓	✓	✓	✓	✓	✓	✓	✓	✓	✓		
גפני תאורה פלורוסנטית או לר	✓	✓	✓	✓	✓	✓	✓	✓	✓	✓	✓	✓	✓	✓	✓		
כיסוי גופי תאורה	✓	✓	✓	✓	✗	✓	✓	✓	✓	✓	✓	⚠	✗	✓	✗		
שקע חשמל מוגן מים	✓	✗	✓	✓	✗	✗	✗	✗	⚠	✗	✓	✗	✗	✗	✗		
חשמל תקין	✓	✓	✓	✓	✓	✓	✓	✓	✓	✓	✓	✓	✓	✓	✓		
שקע לטלוויזיה ורדיו	⚠	✓	✗	✓	✓	✓	✗	✓	⚠	✗	⚠	✓	✗	✗	✓		
מידת התאמה מסכמת לדרישות שנבדקו	רבה	רבה	רבה	רבה	רבה	רבה	בינונית	רבה	רבה	בינונית	רבה	רבה	בינונית	בינונית	רבה		

תקינות הדרישה בתחום:

✓ תקין ✗ לא תקין ⚠ חלקי ⊖ לא רלוונטי

מהלוח עולה כי נמצאו ליקויים בחיבור לאמצעי תקשורת חיוניים בעת חירום. במחצית (שמונה) מהמרחבים שנבדקו לא היו שקעים לטלפון, לטלוויזיה או למרשתת (אינטרנט) (במבנים של שירות התעסוקה בחוצות המפרץ ובירושלים, בבט"ל בירושלים ובאשדוד, בכללית ביהוד ובנשר, בטיפות חלב ברהט ובקריית יערים).

בתחום החשמל נמצא שהליקוי העיקרי נגע להיעדר כיסוי מגן לשקעי החשמל מפני רטיבות ונזילות מים. ב-10 מתוך 16 המבנים שנבדקו לא נמצא כיסוי מגן לשקעים (בשירות התעסוקה בשפרעם, בחוצות המפרץ ובירושלים, בבט"ל בקריית חיים ובירושלים, בכללית ברהט וביהוד, במכבי בקריית מוצקין ואור יהודה ובטיפות חלב באלעד). כיסוי חלקי נמצא בכללית בנשר ובמכבי באשדוד. ב-4 מתוך 16 המרחבים המוגנים לא הותקנו כיסויים לגופי התאורה כנדרש (בשירות התעסוקה בשפרעם ובירושלים, בבט"ל בקריית חיים, במכבי באשדוד).

עוד עלה שבתחום החשמל והתקשורת בארבעה מבנים שנבדקו (במבנים של שירות התעסוקה בחוצות המפרץ ובירושלים, במבנה של בט"ל בירושלים ובמבנה של הכללית ביהוד) נמצאה מידת התאמה בינונית בלבד לדרישות שנבדקו.

תמונה 16 : דוגמאות להיעדר כיסוי או מכסה מגן על שקעי חשמל וגופי תאורה במרחב המוגן
מכבי, קריית מוצקין בט"ל, קריית חיים הכללית, רהט



שירות התעסוקה, חוצות המפרץ

שירות התעסוקה, ירושלים
גופי תאורה ללא כיסוי פלסטיק



צולם על ידי צוות הביקורת בספטמבר 2025.



לפי דיני ההתגוננות האזרחית, חובה להכין תשתית לקו טלפון ולאנטנה בממ"מ, ולהתקין שקע אנטנה לטלוויזיה ולרדיו. בביקורת עלה כי ב-8 מתוך 16 המרחבים המוגנים שנבדקו לא הותקנו שקעים לטלפון, לטלוויזיה, לרדיו או למרשתת (אינטרנט). עלה גם כי ב-10 מתוך 16 המרחבים המוגנים שנבדקו לא היו מכסי מגן לשקעי חשמל או לגופי תאורה או שהותקנו באופן חלקי בלבד. היעדר אמצעי תקשורת והיעדר מיגון הולם לתשתיות החשמל והתקשורת עלולים לפגוע ביכולת של השוהים במרחב המוגן לשמור על קשר עם הסביבה החיצונית ולקבל עדכונים והנחיות בעת חירום.

על המוסדות שנבדקו לוודא שהמרחבים המוגנים כוללים את התשתית הנדרשת לאמצעי תקשורת בתוך המרחב המוגן. כמו כן, עליהם להבטיח התקנה של מכסי מגן לתשתיות החשמל והתקשורת, לשם הגנה מפני רטיבות ולשמירה על בטיחות השוהים במרחב.

חיבור לרשת אינטרנט אלחוטי (Wi-Fi): בדוח מבקר המדינה מ-2018 צויין כי חלק גדול מהמקלטים הציבוריים ברשויות מקומיות שנבדקו לא התאים לשהייה ממושכת בשל "המצב הפיזי" של המקלטים, ובכלל זה גם היעדר רשת אלחוטי (Wi-Fi)⁶¹. חיבור לרשת אלחוטי (Wi-Fi)⁶² במרחב המוגן חשוב כדי ליצור חלופות לתקשורת עם הסביבה החיצונית.

בבדיקה עלה כי ב-4 מתוך 16 המבנים שנבדקו לא הייתה רשת אלחוטי (Wi-Fi) או חיבור אליה, וכי לא הייתה בהם קליטה במכשירים הסלולריים במרחבים המוגנים (בשירות התעסוקה בירושלים, בבט"ל בירושלים ובטיפות חלב ברהט ובאלעד). ביתר המרחבים הייתה קליטה בטלפונים הסלולריים שמקורה

⁶¹ מבקר המדינה, דוחות על הביקורת בשלטון המקומי (2018), "מיגון ומקלוט בשטחן של רשויות מקומיות מהמגזר הלא יהודי בצפון ובדרום", עמ' 39.

⁶² בתקנות אין דרישה מפורשת להתקנת רשת אלחוטי במרחב המוגן (Wi-Fi) או נתב.

ברשת אלחוטית או בנתב בתוך המרחב המוגן או ברשת אלחוטית או בנתב מחוץ למרחב המוגן ובתוך המבנה עצמו.

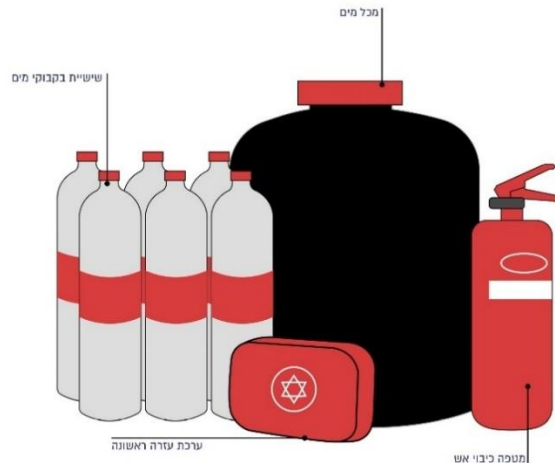
מומלץ למוסדות הציבור שנבדקו להתקין תשתית לרשת אלחוטית (Wi-Fi) שתהיה זמינה לשוהים במרחב המוגן, וזאת כדי לספק תשתיות תקשורת מגוונות בהיעדר תקשורת המבוססת על קווי תקשורת בתוך המרחב המוגן. עוד מומלץ כי פקע"ר, בתיאום עם הגופים הרלוונטיים, יבחן גיבוש המלצות לשילוב Wi-Fi במרחבים המוגנים לצורך מתן מענה לשוהים בהם בעת חירום, לרבות בכל הנוגע לאופן הצבת התשתית בלי לפגוע בדרישות הבינוי והמיגון.

ציוד נלווה למרחב המוגן

הממ"מ נועד לשמש סביבה מוגנת ובטוחה המאפשרת אספקת מים לשתייה ולשמירה על היגיינה בסיסית. מים הם אמצעי חיוני להשרדות ולהבטחת שהייה ממושכת בעת פגיעה בתשתיות. כמו כן, במקרה נזק או שריפה, עקב פגיעה ישירה במבנה, אמצעי עזרה ראשונה וכיבוי אש הם ציוד הכרחי לשמירה על בטיחות השוהים.

בהתאם, לפי דיני ההתגוננות האזרחית, יש רשימת ציוד חובה למקלטים ולממ"מ, לפי גודל האוכלוסייה או לפי שטח המקלט⁶³. מוסד ציבורי מחויב לצייד את הממ"מ בציוד הנדרש, בדומה למקלט ציבורי או למקלט מפעל, ובכלל זה אמצעי עזרה ראשונה, אמצעי כיבוי אש ומי שתייה⁶⁴.

תרשים 7: הרכיבים שנבדקו בנושא ציוד נלווה במרחב המוגן



על פי דיני ההתגוננות האזרחית, בעיבוד משרד מבקר המדינה.

⁶³ תקנות ההתגוננות האזרחית (ציוד ושילוט במקלטים ובמחסים ציבוריים), התשמ"א-1981.

⁶⁴ פקע"ר, **מדיניות ההתגוננות לאוכלוסייה**, (24.6.25); תקנות ההתגוננות האזרחית (מפרטים לבניית מקלטים), התש"ן-1990. לרבות התוספת השביעית (תקנה 253ג(ז)) המתייחסת למרחב מוגן מוסדי. יצוין כי לפי התקנות רשות מוסמכת (הג"א) רשאית לסטות מהאמור בתוספת השביעית.

מ כ ל י מ י מ : בביקורת עלה כי הליקוי העיקרי בציוד הנלווה במרחבים המוגנים היה חוסר במכלי מים או באמצעי חלופי כגון בקבוקי שתייה. ליקוי זה נמצא ב-6 מתוך 16 המבנים שנבדקו (במבנים של שירות התעסוקה בשפרעם, בחוצות המפרץ ובירושלים, במכבי באור יהודה ובמבנים של טיפת חלב ברהט ובאלעד).

עוד נמצא כי בשניים מהמבנים (מכבי באור יהודה וטיפת חלב ברהט) נמסר שמארזי מים מאוחסנים במחסן או מחוץ למרחב המוגן, ובעת חירום מכניסים אותם.

משרד מבקר המדינה מעיר שהיעדר מכלי מים עלול לפגוע ביכולת לשהות במרחב המוגן זמן ממושך ולמנוע מתן מענה בסיסי ובטוח בעת חירום, ומומלץ כי הם יהיו זמינים בתוך המרחב המוגן.

מ ט פ י כ י ב ו י א ש : בביקורת עלה כי ב-3 מתוך 16 המבנים שנבדקו נמצאו ליקויים הנוגעים לתקינות מטפי כיבוי האש (בשירות התעסוקה בשפרעם, במכבי בקריית מוצקין ובטיפת חלב ברהט). תאריך הייצור או הבדיקה לא הופיעו על גבי המטפה (בהטבעה או במדבקה) או שתוקף הבדיקה פג.

מטפי כיבוי אש שאינם תקינים עלולים לסכן את השוהים במרחב המוגן בעת התלקחות שריפה.

ע ר כ ו ת ע ז ר ה ר א ש ו נ ה : יצוין לחיוב כי בכל 16 המבנים שנבדקו הייתה ערכת עזרה ראשונה.

על המוסדות שנבדקו להבטיח כי בכל מרחב מוגן יימצא מלוא הציוד הנלווה הנדרש, ובכלל זה מכלי מים ומטפי כיבוי אש תקינים.

הבקרה של המוסדות על תקינות המרחבים המוגנים שבשימוש

כאמור, לפי דיני ההתגוננות האזרחית, מוטל על המחזיק במבנה את האחריות לתחזוקה ולשמירה על תקינות המרחב המוגן, לרבות הציוד שבו ודרכי הגישה אליו⁶⁵. במהלך השנים עשויים לחול שינויים ונזקים עקב אירועי שבר, בלאי טבעי, שיפוצים וכיו"ב, ולכן על המוסדות לקיים בקרה שוטפת על מצבם ולטפל בליקויים המתגלים.

מוסדות הציבור שנבדקו מסרו לצוות הביקורת בדצמבר 2025 דיווחים בדבר סדרי הבקרה שלהם על מצב התחזוקה של המרחבים המוגנים שבאחריותם ותקינותם. להלן הדיווחים:

בט"ל מסר לצוות הביקורת כי אגף הביטחון של המוסד מבצע ביקורות תקופתיות והדרכות עובדים, וכן בדיקות שנתיות של ציוד החירום בכפוף לתוכנית העבודה שלו, ופועל לתיקון ליקויים ולהשלמת חוסרים בהתאם לממצאים.

שירות התעסוקה מסר לצוות הביקורת כי בדיקות התקינות במרחבים המוגנים מבוצעות על ידי ממוני הביטחון המחוזיים כחלק משגרת עבודתם בלשכות. זאת ועוד, שירות התעסוקה נמצא בעיצומו של תהליך

⁶⁵ סעיף 14א (א) לחוק ההתגוננות האזרחית, התשי"א-1951.

להקמת אגף חדש, אשר בין ייעודיו נכלל גם ניהול מערך החירום. במסגרת זו ימונה ממונה חירום שיהיה אמון בין היתר על הסדרת הבקורות והתחזוקה השוטפת של המרחבים המוגנים.

הכללית מסרה לצוות הביקורת כי היא מקיימת בקורות פנימיות על מצב התחזוקה והתקינות של המרחבים המוגנים במרפאות אחודות⁶⁶ בכל המחוזות וכן בכל המרפאות במחוז דרום באמצעות ממוני החירום או הביטחון המחוזיים.

מכבי מסרה לצוות הביקורת כי אחת לשלוש שנים מקיים האגף לשעת חירום במשרד הבריאות בקרה בשתי מרפאות אחודות הנבחרות באקראי. נוסף על כך, במחוזות הקופה מקיימים בקורות שוטפות על התקינות ועל מצב התחזוקה של המרחבים המוגנים במרפאות הראשוניות שבאחריותם.

משרד הבריאות, המפעיל את טיפות החלב שנבדקו, מסר לצוות הביקורת כי האגף לשעת חירום במשרד מקיים בקורות בלשכות הבריאות המחוזיות, אך לא בטיפות החלב.

ממצאי הביקורת מעלים כי חרף הדיווחים של מוסדות הציבור בדבר הבקורות שהם עצמם מקיימים, בפועל נמצאו ליקויים במרחבים המוגנים שנבדקו.

נוכח הליקויים שעלו בביקורת בנוגע לתקינותם של המרחבים המוגנים, ובמטרה לוודא שהמרחבים המוגנים במבנים של מוסדות הציבור עומדים בדרישות דיני ההתגוננות האזרחית ומצויים במצב תחזוקה תקין כך שבעת חירום יגנו באופן מיטבי על השהים בהם, מומלץ שכל מוסד יגבש תוכנית רב-שנתית לביצוע בקרה עיתית ומקיפה על מצב התחזוקה של המרחבים המוגנים שבאחריותו ועל תקינותם ויודאו כי בקרה זו אכן מתקיימת וכי הליקויים שעולים בה מתוקנים.

התייחסות המוסדות לממצאי הביקורת במרחבים המוגנים

המוסד לביטוח לאומי

בטי"ל מסר בתשובתו למשרד מבקר המדינה באפריל 2026 כי הוא רואה חשיבות עליונה בהבטחת תקינותם וזמינותם של המרחבים המוגנים בכלל נכסיו, בייחוד נוכח המצב הביטחוני המורכב והמתמשך והצורך בשמירה על רציפות תפקודית של שירותים חיוניים לציבור. עוד מסר כי הוא החל בבחינה מערכתית של כלל הסניפים והמבנים שבאחריותו, בהתאם לממצאים שעלו בביקורת, וכי הוא מגבש תוכנית עבודה סדורה לתיקון הליקויים ונותן עדיפות לטיפול בליקויים בעלי השלכה בטיחותית, ובכלל זה הבטחת דרכי גישה תקינות ושילוט למרחבים המוגנים, טיפול בתקינות דלתות, אטימה ומנגנוני נעילה, מערכות חיוניות (אוורור, חשמל ותקשורת) וכן והסרת מפגעים וניקוי מרחבים מוגנים. עוד ציין כי הוא יבצע טיפול מדורג בכלל הליקויים הנוספים בפריסה ארצית. בנוגע לתחום התקשורת ציין בטי"ל כי הוא התקין בכלל הממ"דים בסניפים הראשיים ובסניפי המשנה שלו טלפונים ניחים ומערכת Wi-Fi לקליטה סלולרית לאחר

⁶⁶ מרפאה לרפואה ראשונית, הנותנת מענה למבוטחי כל קופות החולים, ללא קשר להשתייכות הקופתית שלהם, בהתאם להנחיות פקע"ר.

הביקורת. בט"ל ציין כי ימשיך לעקוב אחר יישום הפעולות, תוך מחויבות מלאה לתיקון הליקויים ולשיפור מתמיד של רמת המיגון והבטיחות.

שירות התעסוקה

שירות התעסוקה מסר בתשובתו למשרד מבקר המדינה במאי 2026 כי הוא פועל כדי לאפשר מתן שירות לדורשי העבודה בשגרה ובחירום בהתאם למדיניות ההתגוננות ובכפוף לכך שקיים מרחב מוגן בקרבת הלשכות, וכי הוא פועל להעברת הלשכות לקריות ממשלה, ולפיכך נושא המיגון יקבל מענה הולם.

שירות התעסוקה מסר בתשובתו בנוגע לליקויים שעלו במרחבים שנבדקו כמפורט להלן:

1. לשכת שפרעם: בפברואר 2026 הסתיימה ההתקשרות להפעלת הלשכה במבנה שנבדק במסגרת הביקורת והלשכה עברה למבנה אחר בעיר, שבו התאים שירות התעסוקה את המרחב המוגן להנחיות הנדרשות.

2. לשכת חוצות המפרץ: שירות התעסוקה מסר כי טיפל בליקויים בתחום הגישה למרחב המוגן (שילוט והפרעות נגישות), בצינורות האוורור ובציוד הנלווה (מטפים ומכלי מים). לגבי הליקויים שעלו בתחום דלתות ההדף ובתחום החשמל והתקשורת, ציין שירות התעסוקה כי יטפל בהם במסגרת שיפוץ נרחב שהלשכה עתידה לעבור במהלך המחצית השנייה של 2026. שירות התעסוקה מסר כי בנוגע למערכות אינסטלציה גודלו של המרחב המוגן לא מאפשר התקנת שירותים כך שיישמרו פרטיות ותנאי היגיינה סבירים, וכי הוא משתמש בשירותים צמודים למרחב.

3. לשכת ירושלים: בהתאם להסכם חדש שנחתם, לשכת ירושלים עתידה לעבור למשכן חדש בקריית הממשלה בספטמבר 2026. למרות מעבר הלשכה וסיום ההתקשרות הנוכחית ובשל המצב הביטחוני, שירות התעסוקה ביצע כמה התאמות ופעולות מפתות בתחום הגישה למרחב המוגן (למשל, כחלופה לצביעת הקירות בצבע פולט אור, הכין שלטים ברורים יותר המכוונים את הקהל והכין נוהל לצוותי חירום שיסייעו בהתמצאות בעיתות חירום וילבשו אפודים זוהרים להכוונה והציוד פונה מדרכי הגישה), פנים המרחב המוגן, צינורות אוורור וציוד נלווה. עוד ציין בתשובתו שחלק מהליקויים לא טופלו בשל סיום ההתקשרות במבנה הקיים, בעיקר בתחומים של דלת המרחב המוגן, מערכות אינסטלציה ותברואה, ומערכות חשמל ותקשורת.

משרד הבריאות

משרד הבריאות מסר בתשובתו למשרד מבקר המדינה במאי 2026 כי מיגון מבני טיפות חלב הוא קריטי לשם מתן שירות באופן רציף, וכי גם בעת מבצע "שאגת הארי"⁶⁷ הוא נוכח לראות שוב את חיוניות השירות וציפייה מוצדקת של אזרחים להמשיך לקבלו גם בעת חירום. בהתאם לכך ציין המשרד כי ימשיך לפעול מול הרשויות המקומיות (שהמבנים בבעלותן) לאיתור פתרונות מתאימים לצמצום הפגיעה בשירות לאזרח.

⁶⁷ מבצע צבאי משולב של ארצות הברית וישראל לתקיפת איראן, שהחל ב-28 בפברואר.

משרד הבריאות והרשויות המקומיות הרלוונטיות מסרו בתשובותיהם לגבי הליקויים שעלו במרחבים שנבדקו כמפורט להלן:

1. תחנת טיפת חלב אלעד: משרד הבריאות ציין כי מהנדס מיגון מטעם פקע"ר בדק את התחנה בתקופת המלחמה האחרונה (לאחר מועד הביקורת) ואישר אותה לשימוש. המשרד הוסיף כי סוגיות הקשורות לתיקון ליקויים שעלו בביקורת הינן באחריות הרשות המקומית (עיריית אלעד) ובהתאם העביר המשרד לידיעת הרשות המקומית את דוח הביקורת וביקש לתקן את הליקויים שטרם טופלו. עיריית אלעד מסרה למשרד מבקר המדינה ביוני 2026 כי היא מטפלת בנושא באופן מידי, וגיבשה תוכנית עבודה לתיקון הליקויים שעלו בביקורת.

2. תחנת טיפת חלב קריית יערים: משרד הבריאות ציין כי טיפל בליקויים הנוגעים למזגן ולגישה למרחב המוגן, וכי העביר את הממצאים בתחום דלת המרחב המוגן לטיפול הרשות המקומית (המועצה המקומית קריית יערים). המועצה המקומית קריית יערים מסרה למשרד מבקר המדינה ביוני 2026 כי היא תפעל לתיקון הנדרש.

3. תחנת טיפת חלב רהט: המשרד ציין כי העביר את הממצאים לטיפול הרשות המקומית (עיריית רהט), וכי הרשות השיבה שתבצע את ההתאמות והשינויים הנדרשים בתחומי דלת המרחב, חלון ההדף ומיזוג האוויר לאחר שתקבל את אישור משרד הבריאות לכך. עיריית רהט מסרה למשרד מבקר המדינה ביוני 2026 כי היא פועלת לביצוע העבודות הנדרשות בהתאם לממצאי דוח הביקורת.

שירותי בריאות כללית

הכללית מסרה בתשובתה למשרד מבקר המדינה במאי 2026 כי היא טיפלה בחלק מהליקויים שעלו בביקורת והסדירה אותם, וכי בחלקם היא תשלים את הטיפול בהתאם לממצאי הביקורת. הכללית הוסיפה כי רעננה את ההנחיות לכלל מוסדותיה לביצוע בדיקה יזומה של כל המרחבים המוגנים שבהם כדי להבטיח נגישות, בטיחות ועמידה בנהלים.

לגבי הליקויים שעלו במרפאות שנבדקו מסרה הכללית כמפורט להלן:

1. מרפאת רהט: הכללית ציינה כי תיקנה את הליקויים בתחומי פנים המרחב המוגן, דלתות המרחב המוגן, מערכות האינסטלציה והתברואה ומערכות החשמל והתקשורת. היא הוסיפה כי תשלים את תיקון הליקויים בתחום צינורות האוורור עד אמצע 2026. לגבי הליקויים בתחום חלונות הדף ציינה הכללית כי בדקה שהחלון תקני ועומד בדרישות התקנות להתגוננות אזרחית.

2. מרפאת נשר: הכללית מסרה כי תיקנה את הליקויים בתחומי פנים המרחב המוגן ומערכות החשמל והתקשורת. בנוגע לליקוי בתחום מערכות האינסטלציה והתברואה היא ציינה כי אכן לא קיימת תשתית אינסטלציה מתאימה כיוון שמדובר במבנה ישן.

3. מרפאת יהוד : הכללית מסרה כי במאי 2026 היא תבצע סקר מיגון ותתקן את הליקויים בהתאם לממצאיו, ובכלל זה את הליקויים בתחום דלתות המרחב המוגן, צינורות האוורור, פתח החילוץ וסולם המילוט, מערכות האינסטלציה והתברואה. הכללית הוסיפה כי תיקנה את הליקויים בתחומי הגישה למרחב המוגן, פנים המרחב המוגן ומערכות החשמל והתקשורת.

מכבי שירותי בריאות

מכבי מסרה בתשובתה למשרד מבקר המדינה ממאי 2026 כי היא תיקנה ותיקפה את הנוהל שלה בנושא אחזקת ממ"דים בהתאם לממצאים ולהמלצות שעלו בביקורת, וכי היא בוחנת את הממ"דים בהתאם לנוהל המתוקן ומבצעת בהם את ההתאמות הנדרשות.

עוד ציינה מכבי בתשובתה לגבי הליקויים שעלו במרפאות שנבדקו, כמפורט להלן :

1. מרפאת אור יהודה : מכבי ציינה כי תיקנה את הליקויים בתחום הגישה למרחב המוגן, פנים המרחב המוגן, הדלתות ומנגנון הסגירה של חלונות ההדף, וכי היא בוחנת את הליקויים שעלו בתחום צינורות האוורור, פתח החילוץ וסולם המילוט, מערכות האינסטלציה ומתקני התברואה וכן מערכות החשמל והתקשורת, וכי היא תטפל בהם בהמשך. עוד מסרה מכבי בנוגע להיעדר מתקן מים כי במרפאה קיימים מארזי בקבוקי מים שהיא מכניסה למרחב המוגן במעבר משגרה לחירום.

2. מרפאת קריית מוצקין : מכבי ציינה כי תיקנה את הליקויים בתחום פנים המרחב המוגן, גומיות דלתות ההדף, צינורות האוורור, מערכות החשמל והתקשורת והציוד הנלווה. היא הוסיפה כי היא בודקת את הליקויים בתחום מערכות האינסטלציה והתברואה על ידי האגף הייעודי במכבי. עוד מסרה מכבי כי הסורג שנמצא נעול בפתח המילוט במקלט במהלך הביקורת הוא סורג מתקפל ויש מפתח התלוי לידו המאפשר פתיחה של הסורג בעת הצורך.

3. מרפאת אשדוד : מכבי ציינה כי תיקנה את הליקויים בתחום מערכות האינסטלציה ומתקני התברואה, וכי היא ביצעה הזמנת רכש להחלפת רכיבים בלויים בתחום דלתות וחלונות הדף, צינורות האוורור ומערכות החשמל והתקשורת.

4. מרפאת ירושלים : מכבי ציינה כי תיקנה את הליקויים בתחום פתחי המילוט, וכי היא בוחנת את אופן הטיפול בליקויים בתחום מערכות האינסטלציה ומתקני התברואה.

על הביטוח הלאומי, שירות התעסוקה, מכבי, הכללית ומשרד הבריאות להשלים את הטיפול בתיקון הליקויים שעלו, וכן לבחון את כלל המרחבים המוגנים ביתר המבנים שבאחריותם ולפעול לתיקון הליקויים - אם ימצאו בהם.

סיכום

התמודדות מיטבית עם מצבי חירום תלויה במידת המוכנות אליהם בעת שגרה. בתוך כך, מרחבים מוגנים במוסדות ציבור הם רכיב מרכזי בהיערכות הלאומית לעיתות חירום ונדבך חשוב בהמשך מתן שירות חיוני לציבור, בשמירה על הרציפות התפקודית ובצמצום הפגיעה בפעילות המשק, זאת תוך הגנה על חיי אדם ומתן אפשרות לעובדים ולציבור לקיים שגרת חיים סדורה.

ביקורת הפתע שבמסגרתה נבדקו מרחבים מוגנים ב-16 מבנים של מוסדות ציבור - המוסד לביטוח לאומי, שירות התעסוקה, שירותי בריאות כללית, מכבי שירותי בריאות ותחנות לבריאות המשפחה של משרד הבריאות - העלתה כי תקינותם ותחזוקתם של המרחבים שנבדקו לקתה בחסר. עלו ליקויים הנוגעים להיעדר גישה חופשית ונגישה למרחב מוגן דוגמת אי-פינוי מפגעים מפתח הכניסה, היעדר שילוט מתאים המצביע על מיקומו של המרחב המוגן, נגישות לא מתאימה לסולמות ולפתחי מילוט, כוורים ומשטחי שיש מחומרים האסורים לשימוש, אביזרים התלויים על הקירות שעלולים לסכן את בטיחות השהים במרחב המוגן, בשל חשש לנפילתם בעת הדף או פיצוץ; ליקויים המשפיעים על שהייה בטוחה במרחב המוגן כגון איטום הדלתות וחלונות ההדף, מנגנוני נעילה לא תקינים של הדלתות והחלונות, ליקויים בגומיות האיטום שלהם וצינורות אוורור לא תקינים. עוד עלו ליקויים באמצעים התומכים בשהייה לטווח ארוך במרחב המוגן ולתקשורת עם הסביבה החיצונית ובכלל זה בנוגע לחיבור לאמצעי תקשורת חיוניים בעת חירום ולהימצאות ציוד נלווה מלא ותקין במרחב המוגן כדוגמת מי שתייה ומטפה לכיבוי אש.

על הביטוח הלאומי, שירות התעסוקה, מכבי, הכללית ומשרד הבריאות לתקן את הליקויים שעלו בביקורת במרחבים המוגנים שנבדקו. אף נדרש מהמוסדות שנבדקו לפעול לאיתור ליקויים במרחבים המוגנים, ולבחון אם הליקויים שהועלו בדוח זה, בכל התחומים, קיימים גם בשאר המרחבים המוגנים שבאחריותם, ובהתאם עליהם לפעול לתיקונם. עליהם לוודא שהגישה למרחבים המוגנים בכל מבניהם תהיה פנויה ממכשולים ותכלול שילוט בולט ופולט אור; להבטיח שפנים המרחב המוגן יהיה פנוי ונגיש ברמה המאפשרת שימוש בו בעת חירום; לוודא את תקינות חלונות ודלתות המרחב המוגן ואת תקינות מנגנוני הנעילה שלהם; להבטיח את נגישותם של הסולמות ופתחי המילוט במרחבים המוגנים ואת תקינותם; להבטיח פתרון תברואתי כנדרש ולהימנע מהתקנה של מתקנים סניטריים מחומרים שבירים העלולים להישבר או להתנפץ בעת רעידות או הדף רב עוצמה; ולוודא שהמרחבים המוגנים כוללים את התשתית הנדרשת לאמצעי תקשורת בתוך המרחב המוגן.

נוכח הצפי להימשכות האיום הרקטי על מדינת ישראל והחשיבות של שמירה על חיי אדם, על שלום הציבור, ועל הבטחת הרציפות התפקודית של המשק בעיתות חירום, ובהתחשב בשינויים ונזקים העלולים לקרות עקב אירועי שבר, בלאי טבעי או שיפוצים במהלך השנים - על מוסדות הציבור לתחזק באופן שוטף את המרחבים המוגנים שבאחריותם, לדאוג לתקינותם ולוודא כי מרחבים אלה משמשים סביבה מוגנת ובטוחה המאפשרת גם שהייה ממושכת בעת חירום. עוד מומלץ כי יגבשו תוכנית רב-שנתית לביצוע בקרה עיתית ומקיפה על מצב התחזוקה של המרחבים המוגנים שבאחריותם ועל תקינותם ויוודאו כי בקרה זו אכן מתקיימת וכי הליקויים שעולים בה מתוקנים.